



**STADT WÜRSELEN**

# **Beteiligungsbericht**

## **2014**

**über die wirtschaftliche  
Betätigung der Stadt Würselen**

2014

Herausgeber: Stadt Würselen  
Der Bürgermeister  
Morlaixplatz 1

52146 Würselen

Bearbeitung: örtl. Rechnungsprüfung / Controlling  
Norbert Bienen

Telefon: 02405 67420

Internet: <http://www.wuerselen.de>

Mail: [norbert.bienen@wuerselen.de](mailto:norbert.bienen@wuerselen.de)

Druck: Hausdruckerei Stadt Würselen

- gedruckt auf zu 100 % aus Altpapier hergestelltem Papier -

## VORWORT

Die Stadt Würselen legt mit dieser Ausgabe den **Beteiligungsbericht 2014** vor, in dem alle 12 unmittelbaren Beteiligungsgesellschaften sowie die eigenbetriebsähnliche Einrichtung „Kommunale Dienstleistungsbetriebe Würselen“ dargestellt werden. Sie gibt damit Auskunft über ihre wirtschaftlichen Beteiligungen an Unternehmen in der Rechtsform des privaten Rechts nach § 112 Abs. 3 der Gemeindeordnung NRW.

Der jährlich fortzuschreibende Beteiligungsbericht der Stadt Würselen soll die interessierten Leser, vor allem aber die Entscheidungsträger im Stadtrat und in der Verwaltung über die Struktur der bestehenden wirtschaftlichen Beteiligungen, insbesondere über

- den Gegenstand der Unternehmen,
- die organisatorische Struktur der Unternehmen,
- die Zusammensetzung und personelle Besetzung der Gesellschaftsorgane,
- die Ziele der Stadt Würselen mit der Beteiligung,
- den zu erfüllenden öffentlichen Gesellschaftszweck,
- die Beteiligungsverhältnisse der Gesellschafter,
- die Entwicklung der Bilanzen und der Gewinn- und Verlustrechnungen der letzten 3 Jahre,
- die Leistungen der Beteiligungen mit Hilfe von Kennzahlen
- die Leistungsbeziehungen der Beteiligungen untereinander und die Verbindungen zum städt. Haushalt,
- der Personalbestand jeder Beteiligung,

informieren, um sie damit bei ihrer verantwortungsvollen Steuerungsaufgabe als Aufsichtsratsvertreter oder Gesellschaftsvertreter unterstützen. Er soll aber darüber hinaus auch interessierten Bürgerinnen und Bürgern fundierte Einblicke in die wirtschaftliche Betätigung ihrer Stadt geben.

Das betriebswirtschaftliche Zahlenmaterial stützt sich auf die zuletzt vorgelegten attestierten Prüfberichte der jeweiligen Jahresabschlüsse des **Geschäftsjahres 2013**. Die Angaben zu den Aufsichts- und Entscheidungsgremien spiegeln den aktuellen Stand der Besetzung durch den Rat der Stadt Würselen nach der Kommunalwahl 2014 wieder.

Die Anlagen erhalten unter anderem eine Übersicht über die Vertreter der Stadt Würselen in den Organen beteiligter Unternehmen zum Stand Nov. 2014. Ergänzend soll die Darstellung der Berechnungsgrundlage der Bilanzkennzahlen die Transparenz erhöhen.

Der Bericht kann im Internet bei [www.wuerselen.de](http://www.wuerselen.de) entweder über den Menüpunkt „suchen“ rechts oben oder über die Menüpunkte „Bürgerportal und Service“ und weiter „Beteiligungsberichte“ eingesehen bzw. heruntergeladen werden.

Würselen, im November 2014



(Arno Nelles)  
Bürgermeister



## I N H A L T S V E R Z E I C H N I S

	<b>Seite:</b>
Vorwort _____	1
Inhaltsverzeichnis _____	3
Einleitung _____	5
Anforderungen an den Beteiligungsbericht _____	6
Rechtsgrundlagen wirtschaftlicher und nichtwirtschaftlicher Betätigung _____	7
Angaben zur Vermögens- und Ertragslage _____	8
Begriffserläuterungen _____	9
Übersicht über die Beteiligungsunternehmen _____	11
<b>1. Unmittelbare Beteiligungsunternehmen - mit Mehrheitsbeteiligung -</b>	
Euregio Freizeitbad Würselen Verwaltungs- GmbH _____	15
Euregio Freizeitbad Würselen GmbH & Co. KG _____	17
Kommunale Entsorgung und Dienstleistung Würselen Verwaltungs- GmbH ____	21
Kommunale Entsorgung und Dienstleistung Würselen GmbH & Co. KG (KED) _	23
Stadtentwicklung Würselen Verwaltungs- GmbH _____	26
Stadtentwicklung Würselen GmbH & Co. KG (SEW) _____	28
<b>2. Unmittelbare Beteiligungsunternehmen - ohne Mehrheitsbeteiligung -</b>	
Energie- und Wasser- Versorgung GmbH (EWV) _____	35
enwor – energie & wasser vor ort GmbH _____	38
Gemeinnützige Wohnungsbaugesellschaft für die StädteRegion Aachen GmbH (GWG) _____	42
regio iT – gesellschaft für Kommunikationstechnologie mbH _____	45
Wärmeversorgung Würselen GmbH (WVW) _____	48
Wirtschaftsförderungsgesellschaft StädteRegion Aachen mbH (WFG) _____	51
<b>3. Eigenbetriebsähnliche Einrichtung der Stadt Würselen</b>	
Kommunale Dienstleistungsbetriebe Würselen (KDW) _____	57
<b>4. Anlagen</b>	
Anlage 1 - Darstellung der Betriebe gewerblicher Art einschließlich der Beteiligungsunternehmen _____	63

Anlage 2 - Auflistung Beteiligungsverhältnisse und Beteiligungsbeträge _____	64
Anlage 3 - Finanzielle Auswirkungen für den städt. Haushalt 2010 - 2013 _____	65
Anlage 4 - Betriebswirtschaftliche Kennzahlen 2013 _____	66
Anlage 5 - Übersicht über die Vertreter der Stadt Würselen in den Organen beteiligter Unternehmen (Stand Nov. 2014) _____	67
Anlage 6 - Erläuterungen zu den Organen und Vertretern der Stadt Würselen _____	70
Anlage 7 - Übersicht über die Mitgliedschaften in Verbänden und Vereinen sowie sonstigen (Stand Nov. 2014) _____	72
Anlage 8 - Berechnungsgrundlage für Finanzkennzahlen _____	76
Anlage 9 - Abkürzungsverzeichnis _____	77

## EINLEITUNG

Das Beteiligungscontrolling der Stadt Würselen ist organisatorisch dem Kämmerer zugeordnet. Aufgabe des Beteiligungscontrollings ist die informatorische Unterstützung des Rates der Stadt bei Ratsbeschlüssen über Gesellschaftsgründungen, Investitionen, Kapitalerhöhungen oder Liquidation, aber auch die regelmäßige Kontrolle der Wirtschaftlichkeit der Beteiligungen. Entscheidungen über die Bestellung der städtischen Vertreter in den Organen der Gesellschaften werden vom Rat der Stadt getroffen.

Zum Aufgabenkatalog des Beteiligungscontrollings gehört die Betreuung der städtischen Gesellschaften bei der Einhaltung gesellschaftsrechtlicher und kommunalrechtlicher Bestimmungen. Hierunter fällt auch die Überprüfung des öffentlichen Zwecks der Gesellschaften, die jährlich im Zuge der Aufstellung des städtischen Haushalts erfolgt.

Die „öffentliche Unternehmen“ oder ganz generell die Beteiligungen an wirtschaftlichen Unternehmen sind mit erheblichen Vermögenswerten und Finanzströmen mit der Stadt als „Muttergesellschaft“ verbunden, so dass die Stadt durch die finanziellen Auswirkungen der Finanzströme auf ihren Haushalt zur Steuerung und Kontrolle ihrer Beteiligungen verpflichtet und berechtigt ist. Die Ausübung dieser Steuerungs- und Kontrollaufgaben stellt sich als kommunal- und verwaltungspolitische Aufgabe dar, wobei es schwierig ist, Rat, Verwaltung und Beteiligungen zu koordinieren und auf eine einheitliche Politik festzulegen.

Eine einheitliche Politik setzt einen gleichen Wissens- und Informationsstand voraus. Um hier eine Grundlage zu schaffen, ist eine Informationsquelle erforderlich, die regelmäßig ein Mindestmaß an entscheidungsrelevanten Daten zur Verfügung stellt. Diese Aufgabe soll unter anderem der Beteiligungsbericht erfüllen.

Der vorliegende Bericht erfüllt die sich aus der Einführung des Neuen kommunalen Finanzmanagements ergebenden Anforderungen.

Er enthält alle wesentlichen Angaben über die per 31.12.2014 bestehenden unmittelbaren Beteiligungen der Stadt Würselen an Kapitalgesellschaften sowie die entsprechenden Angaben für die eigenbetriebsähnliche Einrichtung der Stadt Würselen, die Kommunalen Dienstleistungsbetriebe Würselen. Darüber hinaus enthält er Angaben über die Mitgliedschaften der Stadt Würselen in Verbänden und Vereinen.

Die Angaben zu den einzelnen Unternehmen sind wie folgt aufgebaut:

Die Stammdaten umfassen Gegenstand und Organe des Unternehmens, die personelle Zusammensetzung der Organe, Ziele der Stadt Würselen mit der Beteiligung, öffentlicher Zweck, rechtliche und wirtschaftliche Verhältnisse sowie Verbindungen zum städtischen Haushalt.

Die Angaben der jeweiligen personellen Besetzung dieser Organe basieren auf aktuellem Stand.

Des Weiteren werden einige Kennzahlen - falls vorhanden - für jede Gesellschaft aufgeführt. Aufgenommen sind schließlich die Lageberichte bzw. Auszüge aus diesen und ggfls. Prognosen für die Zukunft der Beteiligungen.

Auch alle künftigen Beteiligungsberichte werden zum Ende des Jahres auf der Grundlage festgestellter und geprüfter Jahresabschlüsse des abgelaufenen Geschäftsjahres erstellt. Erfahrungsgemäß liegen der Verwaltung die notwendigen Informationsgrundlagen für den Beteiligungsbericht frühestens im September des darauf folgenden Jahres vor.

Die wirtschaftlichen Angaben dieses Berichtes fassen im Rahmen der Berichterstattung die notwendigen Basisinformationen zusammen, da Jahresabschlüsse von Kapitalgesellschaften nach handelsrechtlichen Vorschriften zu veröffentlichen sind.

Sonstige Kapitaleinlagen der Stadt bei Unternehmen des privaten Rechts wurden bei den Beteiligungen nicht berücksichtigt, da diese Kapitaleinlagen nicht als Beteiligungen im Sinne einer wirtschaftlichen Teilhaberschaft angesehen werden können. Es handelt sich hierbei um 10 Genossenschaftsanteile à 50 Euro bei der VR-Bank eG, die in der Bilanz der Stadt Würselen als „Sonstige Ausleihungen“ bewertet sind.

Neben den Eigen- und Beteiligungsgesellschaften sind in diesem Bericht die Kommunalen Dienstleistungsbetriebe als eigenbetriebsähnliche Einrichtung sowie in Anlage 9 die Verbände, Zweckverbände, Vereine und sonstigen enthalten, in denen die Stadt Würselen Mitglied ist bzw. bei den sonstigen, in denen die Stadt Würselen in Organen vertreten ist. Hier besteht keine Berichtspflicht gem. der Gemeindeordnung. Die Veröffentlichung erfolgt aus rein informativen Gründen.

**Anforderungen an den Beteiligungsbericht**

§ 3 des Gesetzes zur Einführung des Neuen Kommunalen Finanzmanagements für Gemeinden im Land Nordrhein-Westfalen

- Gemeinden und Gemeindeverbände haben spätestens bis zum Stichtag 31.12.2010 einen Beteiligungsbericht nach § 117 GO NRW und § 52 der Gemeindehaushaltsverordnung aufzustellen.

§ 117 der Gemeindeordnung

- Die Gemeinde hat einen Beteiligungsbericht zu erstellen, in dem ihre wirtschaftliche und nichtwirtschaftliche Betätigung, ungeachtet davon, ob verselbständigte Aufgabenbereiche dem Konsolidierungskreis des Gesamtabschlusses angehören, zu erläutern ist.
- Der Beteiligungsbericht ist dem Rat und den Einwohnern zur Kenntnis zu bringen. Die Gemeinde hat zu diesem Zweck den Bericht zur Einsichtnahme verfügbar zu halten. Auf die Möglichkeit zur Einsichtnahme ist in geeigneter Weise öffentlich hinzuweisen.

§ 52 Gemeindehaushaltsverordnung

- Im Beteiligungsbericht nach § 117 der Gemeindeordnung sind gesondert anzugeben und zu erläutern
  1. die Ziele der Beteiligung,
  2. die Erfüllung des öffentlichen Zwecks,
  3. die Beteiligungsverhältnisse,
  4. die Entwicklung der Bilanzen und der Gewinn- und Verlustrechnungen der letzten drei Abschlussstichtage (abgelaufenes Geschäftsjahr, Vorjahr, Vorvorjahr),
  5. die Leistungen der Beteiligungen, bei wesentlichen Beteiligungen mit Hilfe von Kennzahlen,
  6. die wesentlichen Finanz- und Leistungsbeziehungen der Beteiligungen untereinander und mit der Gemeinde,
  7. die Zusammensetzung der Organe der Beteiligungen,
  8. der Personalbestand jeder Beteiligung,
- Im Bericht sind die Bilanzen und Gewinn- und Verlustrechnungen der Beteiligungen in einer Zeitreihe abzubilden, die das abgelaufene Geschäftsjahr, das Vorjahr und das Vorvorjahr umfasst. Die Darstellung kann bei den Bilanzen auf die in § 266 des Handelsgesetzbuches in den Absätzen 2 und 3 mit Buchstaben und römischen Zahlen bezeichneten Posten in der vorgeschriebenen Reihenfolge beschränkt werden. Bei den Gewinn- und Verlustrechnungen können Erleichterungen nach § 276 des Handelsgesetzbuches unabhängig von der Einhaltung der dort beschriebenen Größenklassen in Anspruch genommen werden.
- Werden bei den Beteiligungen für die Jahresabschlussanalyse Strukturbilanzen erstellt, können diese die vollständigen Bilanzen ersetzen.
- Dem Bericht ist eine Übersicht über die gemeindlichen Beteiligungen unter Angabe der Höhe der Anteile an jeder Beteiligung in Prozent beizufügen.



**Rechtsgrundlagen wirtschaftlicher und nichtwirtschaftlicher Betätigung****11. Teil der Gemeindeordnung NW - GO NRW – in der Fassung vom 18.09.2012**

Der Gesetzgeber unterscheidet die wirtschaftliche Betätigung der Gemeinden in Unternehmen und die nichtwirtschaftliche Betätigung in Einrichtungen.

**Unternehmen**

Die wirtschaftliche Betätigung wird definiert als Betrieb von Unternehmen, die als Hersteller, Anbieter oder Verteiler von Gütern oder Dienstleistungen am Markt tätig werden, sofern die Leistung ihrer Art nach auch von einem Privaten mit der Absicht der Gewinnerzielung erbracht werden könnte (§ 107 Abs. 1 GO NRW).

**Einrichtungen**

Nicht als wirtschaftliche Betätigung im Sinne der GO NRW gilt dagegen der Betrieb von

- Einrichtungen, zu denen die Gemeinde gesetzlich verpflichtet ist,
- Einrichtungen auf den Gebieten der Erziehung, Bildung oder Kultur, Sport oder Erholung sowie Gesundheits- und Sozialwesen,
- Einrichtungen, die der Straßenreinigung, der Wirtschaftsförderung, der Fremdenverkehrsförderung oder der Wohnraumversorgung dienen,
- Einrichtung des Umweltschutzes, insbesondere der Abfallentsorgung oder der Abwasserbeseitigung sowie des Messe- und Ausstellungswesens,
- Einrichtungen, die ausschließlich der Deckung des Eigenbedarfes von Gemeinden dienen.

Auch diese Einrichtungen sind, soweit es mit ihrem öffentlichen Zweck vereinbar ist, nach wirtschaftlichen Gesichtspunkten zu verwalten (§ 107 Abs. 2 GO NRW).

**Voraussetzungen**

Nach dieser Abgrenzung zwischen der wirtschaftlichen Betätigung in Unternehmen und der nichtwirtschaftlichen in Einrichtungen werden in der GO NRW zahlreiche Voraussetzungen formuliert, die zu beachten sind, wenn die Gemeinde Gesellschaften in privater Rechtsform (z.B. GmbH, AG) gründen bzw. sich daran beteiligen will. So müssen Unternehmen Angelegenheiten der örtlichen Gemeinschaft wahrnehmen und ein öffentlicher Zweck muss vorliegen. Bei einem Tätigwerden außerhalb der Energieversorgung, der Wasserversorgung, des öffentlichen Verkehrs sowie des Betriebs von Telekommunikationsnetzen darf die Gemeinde nur tätig werden, wenn der öffentliche Zweck durch andere Unternehmen nicht besser und wirtschaftlicher erfüllt werden kann.

Bei einer wirtschaftlichen Betätigung außerhalb des Gemeindegebietes dürfen die berechtigten Interessen der betroffenen Gebietskörperschaft nicht verletzt werden. Die Aufnahme einer solchen Betätigung bedarf der Genehmigung (§ 107 Abs. 3 GO NRW).

Vor einer Gründung oder Beteiligung sind in einer Marktanalyse die Chancen und Risiken des wirtschaftlichen Engagements und die Auswirkungen auf das Handwerk und die mittelständische Wirtschaft darzustellen.

Die Gemeinde darf sich zur Erfüllung ihrer Aufgaben wirtschaftlich betätigen, wenn ein öffentlicher Zweck die Betätigung erfordert.

Darüber hinaus sind weitere Voraussetzungen zu beachten, die das Ziel haben, die wirtschaftlichen Risiken der gemeindlichen Betätigung zu begrenzen, ihr einen angemessenen Einfluss auf die Gesellschaften zu sichern und die dem Gesellschafterschutz dienen (§§ 108, 112 und 113 GO NRW)

**Wirtschaftsgrundsätze**

Nach § 109 GO NRW sind die Unternehmen und Einrichtungen auf Wirtschaftsgrundsätze verpflichtet. Danach sind sie so zu führen zu steuern und zu kontrollieren, dass die öffentliche Zwecksetzung nachhaltig erfüllt wird. Unternehmen sollen Gewinne erzielen, um die technische und wirtschaftliche Entwicklung zu ermöglichen. Sie sollen mindestens eine marktübliche Verzinsung des Eigenkapitals erwirtschaften. Soweit die Erfüllung des öffentlichen Zwecks nicht beeinträchtigt wird, sind Gewinne an den städtischen Haushalt abzuführen.

**Eigenbetriebe, Anstalten des öffentlichen Rechts**

Neben den privaten Rechtsformen (z.B. GmbH, AG) sieht die GO NRW noch weitere Organisationsformen für die wirtschaftliche Betätigung der Gemeinden vor. Zu nennen sind die wirtschaftlichen Unternehmen ohne Rechtspersönlichkeit (Eigenbetriebe), § 114 GO NRW) und die rechtsfähigen Anstalten des öffentlichen Rechts (§ 114 a GO NRW).

## Angaben zur Vermögens- und Ertragslage

Gemäß § 264 Abs. 2 Handelsgesetzbuch (HGB) hat der Jahresabschluss der Kapitalgesellschaft unter Beachtung der Grundsätze ordnungsgemäßer Buchführung ein den tatsächlichen Verhältnissen entsprechendes Bild der Vermögens-, Finanz- und Ertragslage zu vermitteln. Nachstehend werden einige damit zusammenhängende Begriffe erläutert.

Im Zahlenteil der Beteiligungsunternehmen kann es aufgrund der Darstellung in vollen Tausend € zu Rundungsfehlern bei der Addition der Einzelbeträge kommen. Die Gesamtsummen geben dann aber wieder die richtig gerundeten Summen an.

### Vermögenslage

Auf der Aktivseite wird die Verwendung der Eigen- und Fremdmittel gezeigt, während die Passivseite die Mittelherkunft darstellt. Die Verwendung des Vermögens wird in Anlage- und Umlaufvermögen gegliedert, wobei das Anlagevermögen diejenigen Vermögensgegenstände widerspiegelt, die dem Unternehmen langfristig dienen sollen. Das Umlaufvermögen unterliegt einem häufigeren Zu- und Abfluss, da es i.d.R. nur kurzfristig zur Verfügung steht.

Rechnungsabgrenzungsposten sind zeitliche Abgrenzungen von Ausgaben (Aktivseite) bzw. Einnahmen (Passivseite) vor dem Abschlussstichtag, die Aufwand bzw. Ertrag für die Zeit nach diesem Tag darstellen.

Rückstellungen sind für ungewisse Verbindlichkeiten und für drohende Verluste aus schwebenden Geschäften zu bilden. Ungewiss bedeutet hierbei Unsicherheit hinsichtlich der Höhe oder des Zeitpunktes ihres Eintritts. Außerdem sind Rückstellungen zu bilden für im Geschäftsjahr unterlassene Instandhaltungsaufwendungen, die innerhalb der ersten drei Monate des Folgejahres nachgeholt werden. Darüber hinaus sind noch Rückstellungen für Gewährleistungen ohne rechtliche Verpflichtung zulässig (sog. Gewährleistungsrückstellungen) und Aufwandsrückstellungen, so weit sie am Abschlussstichtag wahrscheinlich oder sicher sind.

### Ertragslage

Umsatzerlöse sind Erlöse aus dem Verkauf und der Vermietung oder Verpachtung der für die gewöhnliche Geschäftstätigkeit der Gesellschaft typischen Erzeugnisse, Waren und Dienstleistungen.

Das Betriebsergebnis gibt an, in welchem Maße das Unternehmen auf seinem Leistungs- bzw. Produktionsgebiet erfolgreich ist. Das Ergebnis ist maßgeblich für die Wirtschaftlichkeit der Zweckerfüllung. Ausnahmen gelten für Holdinggesellschaften und Finanzinstitute.

Das Finanzergebnis spiegelt den Saldo des Zins-, Beteiligungs- oder sonstigen Finanzanlagevermögens des Unternehmens wider.

Das gewöhnliche Geschäftsergebnis ist der Saldo aus dem Betriebs- und Finanzergebnis.

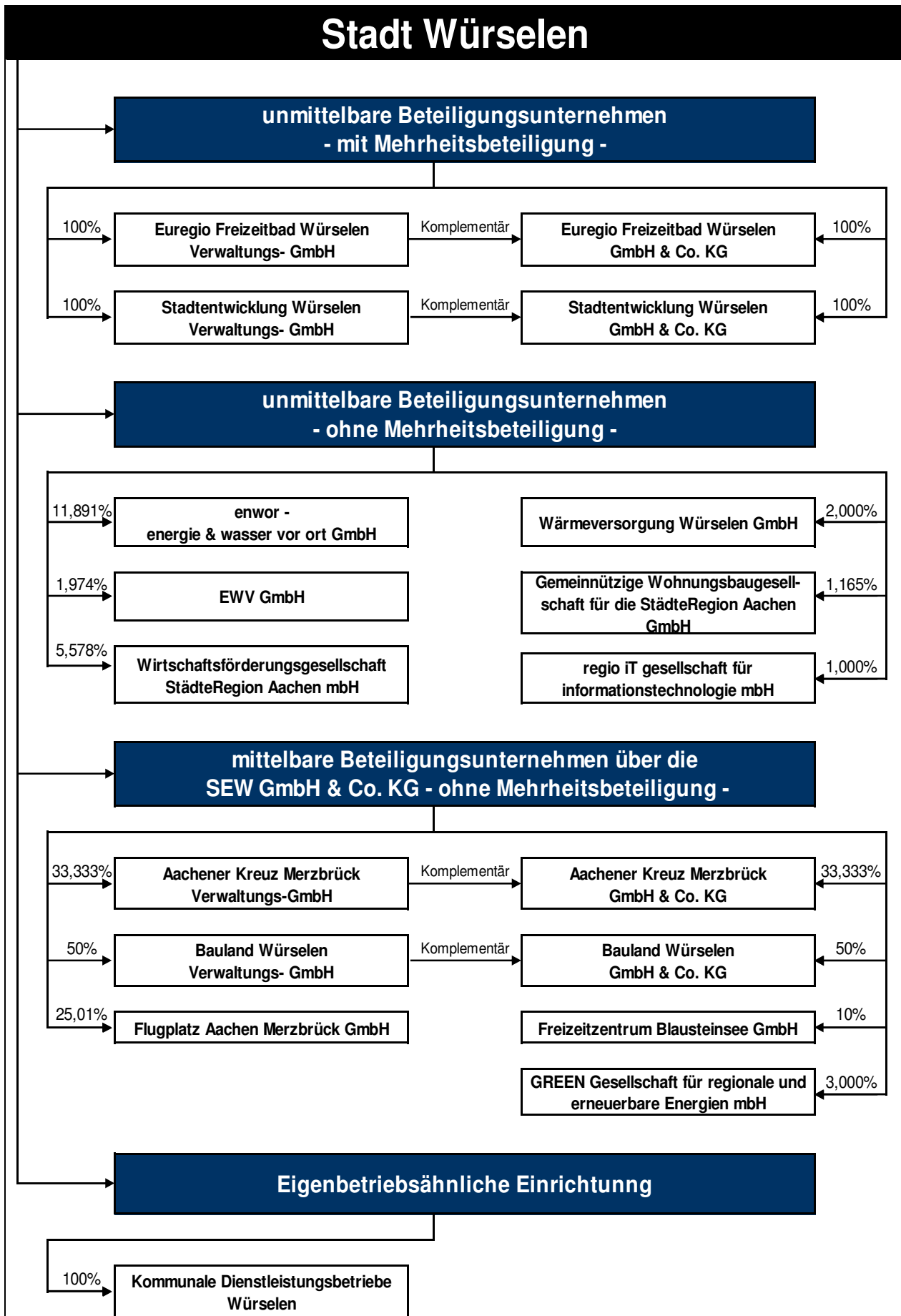
Das außerordentliche Ergebnis zeigt den Saldo von außerordentlichen Erträgen und außerordentlichen Aufwendungen. Diese haben mit der gewöhnlichen Geschäftstätigkeit nichts zu tun und fallen selten an, sind von ungewöhnlicher Art, aber von einiger Bedeutung. Ein Beispiel für außerordentliche Erträge ist der Verkauf einer Beteiligung, bei der sehr hohe Buchgewinne anfallen. Ein außerordentlicher Aufwand kann z.B. das Abbrennen eines Gebäudes sein, das in Millionenhöhe abgeschrieben werden muss.

Der Jahresüberschuss bzw. Jahresfehlbetrag entspricht dem Saldo des gewöhnlichen Geschäftsergebnisses und dem außerordentlichen Ergebnis nach Berücksichtigung von Steuern.

<b>Begriffserläuterungen</b>
------------------------------

<b>Abschreibungen</b>	Mit der Abschreibung werden Wertminderungen im Vermögen oder an Vermögensgegenständen ergebnismindernd erfasst. Dies erfolgt, indem eine erwartete Wertminderung im voraus auf die entsprechenden Rechnungsperioden verteilt wird (normale Abschreibung), oder eine unerwartete Wertminderung zum Zeitpunkt ihres Eintrittes gebucht wird (außergewöhnliche Abschreibung).
<b>Aktiva</b>	Auf der Aktivseite der → Bilanz sind die Wirtschaftsgüter nach → Anlage- und → Umlaufvermögen erfasst. Die Aktivseite zeigt, wohin die Mittel geflossen sind (auch: Mittelverwendungsseite). Die Summe aller Aktiva, die gleich der Summe aller Passiva ist, ergibt die Bilanzsumme.
<b>Anlagevermögen</b>	Wirtschaftsgüter, die dem Unternehmen auf Dauer dienen und längere Zeit im Vermögen verbleiben oder über längere Zeiträume genutzt werden. Ausgewiesen auf der Aktivseite der → Bilanz umfasst es Sachanlagen (Immobilien, Maschinen, Fuhrpark, etc.), Finanzanlagen (Beteiligungen, Wertpapiere, etc.) und immaterielle Vermögensgegenstände (Patente, Lizenzen).
<b>Aufwendungen</b>	Vermögensminderungen innerhalb eines Unternehmens, die durch eine gleichzeitige Verringerung des Ergebnisses zum Ausdruck kommen. Aufwendungen sind allerdings nicht zwangsläufig Mittelabflüsse (→ z.B. Abschreibungen).
<b>Betriebsergebnis</b>	Differenz zwischen gewöhnlichen → Erträgen und → Aufwendungen, die sich aus der betrieblichen Leistungserstellung ergeben.
<b>Bilanz</b>	Bestandteil des Jahresabschlusses. Ist die Gegenüberstellung des Vermögens (Anlage und Umlaufvermögen) - → Aktiva - und des Kapitals (Eigen- und Fremdkapital) - → Passiva - eines Unternehmens zu einem bestimmten Stichtag (Ende des Wirtschaftsjahres).
<b>Bilanzgewinn/-verlust</b>	Bestandteil des → Eigenkapitals nach dem handelsrechtlichen Gliederungsschema. Errechnet sich aus dem → Jahresüberschuss/Jahresfehlbetrag zuzüglich → Gewinnvortrag und Entnahmen aus den Kapital-/Gewinnrücklagen abzüglich Verlustvortrag und den Einstellungen in die Gewinnrücklage.
<b>Eigenkapital</b>	Alle von den Eigentümern unbefristet zur Verfügung gestellten Mittel, die unbeschränkt haften. Das Eigenkapital ist Bestandteil der Passivseite. Es setzt sich zusammen aus dem gezeichneten "Kapital (auch: Haftungskapital oder Stammkapital), den → Kapitalrücklagen, den → Gewinnrücklagen und dem vorgetragenen → Bilanzgewinn/-verlust. Das in der → Bilanz ausgewiesene Eigenkapital gibt den Buchwert des Unternehmens an.
<b>Erträge</b>	Geschäftsvorfälle, die das → Jahresergebnis eines Unternehmens erhöhen. Sie bedeuten somit einen Wertzuwachs im Vermögen des Unternehmens. Erträge dürfen allerdings nicht zwangsläufig als Mittelzuflüsse gesehen werden (z.B. Wertsteigerungen).
<b>Fremdkapital</b>	Das Fremdkapital wird umgangssprachlich auch mit Schulden bezeichnet und ist auf der → Passivseite der → Bilanz ausgewiesen. Es setzt sich aus den kurz- und langfristigen Verbindlichkeiten und den Rückstellungen zusammen und steht dem Unternehmen in der Regel nur befristet und zu einem bestimmten Zinssatz zur Verfügung. Ausgewiesenes Vermögen abzüglich dem Fremdkapital ergeben das bilanzielle → Eigenkapital.
<b>Gesellschafterversammlung</b>	Ist das Entscheidungsgremium der Anteilseigner (Gesellschafter) bei der GmbH. Sie beschließt über Änderungen im Gesellschaftsverhältnis, im Gesellschaftsvertrag und in der Unternehmensstrukturierung. Sie stellt den → Jahresabschluss fest und beschließt die Gewinnverwendung. Weiter bestellt sie den Aufsichtsrat, wenn nicht der Stadtrat ein Entsendungsrecht hat.
<b>Gewinn- und Verlustrechnung</b>	Neben der → Bilanz ist die Gewinn- und Verlustrechnung (GuV) der wichtigste Bestandteil des → Jahresabschlusses. In ihr wird der Erfolg des Unternehmens einer Rechnungsperiode (in der Regel das Wirtschaftsjahr) durch die Gegenüberstellung von → Aufwand und → Ertrag ermittelt. Übersteigen die Erträge die Aufwendungen, erwirtschaftet das Unternehmen einen → Jahresüberschuss (Gewinn), der das → Eigenkapital erhöht. Übersteigen hingegen die Aufwendungen die Erträge kommt es zu einem → Jahresfehlbetrag (Verlust), der das → Eigenkapital verringert.
<b>Gewinnrücklage</b>	Ist der Teil des → Jahresüberschusses, der nicht ausgeschüttet und nicht als → Gewinnvortrag auf das folgende Jahr vorgetragen wird, sondern bei der Gewinnverwendung eine direkte Einstellung in eine eigens ausgewiesene → Rücklage erfolgt.

<b>Gewinnvortrag</b>	Der nach dem Gewinnverwendungsbeschluss in die nächste Rechnungsperiode vorgetragene (übertragene) Gewinn. In der Folgeperiode wird der Restbetrag dann mit dem aktuellen Ergebnis verrechnet, und es erfolgt ein erneuter Verwendungsbeschluss (siehe auch Verlustvortrag).
<b>Gezeichnetes Kapital</b>	Bestandteil des → Eigenkapitals in der → Bilanz von Kapitalgesellschaften. Es weist das im Handelsregister eingetragene Haftungskapital der Kapitalgesellschaft aus. Bei der Aktiengesellschaft wird es mit Nennkapital, bei der GmbH mit → Stammkapital bezeichnet. Das Gezeichnete Kapital ist bei Kapitalgesellschaften der Maximalbetrag, mit dem die Gesellschafter zum Ausgleich von Verbindlichkeiten und Verlusten herangezogen werden können (beschränkte Haftung), falls die anderen Eigenkapitalanteile (Kapital- und → Gewinnrücklage, → Gewinnvorträge) aufgebraucht sind. Nach dem Verhältnis der gehaltenen Anteile am Gezeichneten Kapital bestimmt sich auch die Beteiligungsquote.
<b>Investitionen</b>	Bindung von Kapital in Wirtschaftsgütern, um daraus → Erträge zu erzielen. Es wird unterschieden zwischen Sach- und Finanzinvestitionen.
<b>Jahresergebnis</b>	Ergebnis eines Unternehmens unter Berücksichtigung aller → Aufwendungen und → Erträge, steht am Ende der Gewinnermittlung. (auch: Jahresüberschuss/-fehlbetrag)
<b>Kapitalrücklage</b>	In die Kapitalrücklage werden Beträge eingestellt, die bei einer Kapitaleinlage oder Einzahlung den Betrag des → Gezeichneten Kapitals übersteigen.
<b>Liquidität</b>	Fähigkeit eines Unternehmens, jederzeit seinen Zahlungsverpflichtungen nachkommen zu können (Zahlungsbereitschaft). Diese wird häufig an den Beständen des Vermögens gemessen, die sich innerhalb von unterschiedlichen Zeiträumen in flüssige Mittel umwandeln lassen (Fristigkeit). Dieser Fristigkeit muss immer die Fälligkeit der einzelnen Fremdkapitalpositionen (Verbindlichkeiten) gegenüber gestellt werden.
<b>Passiva</b>	Auf der Passivseite der → Bilanz wird das Kapital, getrennt nach → Eigen- und → Fremdkapital, ausgewiesen. Die Passivseite gibt Auskunft über die Herkunft der finanziellen Mittel des Unternehmens (Mittelherkunftsseite). Die Summe aller Passiva, die gleich der Summe aller → Aktiva ist, ergibt die Bilanzsumme.
<b>Rechnungsabgrenzungsposten</b>	Ausgaben (Aktivseite) oder Einnahmen (Passivseite) vor dem Abschlussstichtag, soweit der Aufwand/Ertrag für eine bestimmte Zeit nach dem Stichtag eintritt. Dienen der Abstimmung zwischen → Bilanz und → GuV zur Ermittlung eines periodengerechten Jahreserfolges in beiden Rechnungen.
<b>Rücklagen</b>	Bestandteil des → Eigenkapitals. Sie erhöhen und stärken es und stehen zu längerfristigen Finanzierungszwecken zur Verfügung. Nach der Entstehungsweise unterscheidet man zwischen → Kapitalrücklage und → Gewinnrücklage
<b>Rückstellungen</b>	Verpflichtungen gegenüber Dritten, die am jeweiligen Stichtag mit großer Sicherheit bestehen, deren Höhe und/oder Fälligkeitstermin aber nicht genau bestimmbar ist. Typische Gründe für die Bildung von Rückstellungen sind: Garantieverpflichtungen, drohende Verluste aus laufenden Geschäften, noch zu leistende Steuerzahlungen und Pensionsverpflichtungen. Letztere haben aufgrund ihrer extremen Langfristigkeit und einem in der Regel immer bestehenden Grundstocks in gewissem Maße eigenkapitalähnlichen Charakter.
<b>Stammkapital</b>	→ Gezeichnetes Kapital einer GmbH. Seine Höhe ist im Gesellschaftsvertrag und in der Satzung festgelegt. Es ist die Summe der von den Gesellschaftern bei der Gründung übernommenen Stammeinlagen.
<b>Umlaufvermögen</b>	Umfasst die Wirtschaftsgüter, die in ihrer ursprünglichen und in verarbeiteter Form nur kurze Zeiträume im Unternehmen verbleiben. Ausgewiesen auf der → Aktivseite der Bilanz umfasst es Vorräte, Wertpapiere, Forderungen und liquide Mittel.
<b>Umsatz</b>	wertmäßiger Ausdruck für die am Markt abgesetzten Produkte. Der Umsatz ist gleich der verkauften/ abgesetzten Menge multipliziert mit dem pro Einheit erhaltenen Verkaufs- /Absatzpreises.
<b>Verlustvortrag/-rücktrag</b>	Ist die Möglichkeit des steuerlich wirksamen Verlustausgleiches. Verluste des entsprechenden Abrechnungszeitraumes können mit steuerpflichtigen Gewinnen dem vorangegangenen Jahr verrechnet bzw. auf unbegrenzte Zeit vorgetragen werden, damit die Verrechnung mit zukünftig möglichen Gewinnen erfolgen kann. Dies bildet die gesetzlich zulässige Möglichkeit gezahlte Steuern zurückzuerhalten bzw. die zukünftig mögliche Steuerschuld zu mindern.



Stand November 2014



# **Unmittelbare Beteiligungsunternehmen – mit Mehrheitsbeteiligung –**





## Euregio Freizeitbad Würselen Verwaltungs- GmbH

Willi-Brandt-Ring 100  
52146 Würselen  
Tel.: 02405 411925  
Fax: 02404 411920  
HR B 5268 (Amtsgericht Aachen)

gegründet: 1992  
letzte Änderung Gesellschaftsvertrag: 19.03.2002

### Gegenstand des Unternehmens

Gegenstand der Gesellschaft ist Geschäftsführung und Vertretung sowie die Übernahme der persönlichen Haftung der Euregio Freizeitbad Würselen GmbH & Co. KG, die die Errichtung und den Betrieb eines Freizeitbades zum Gegenstand hat.

### Organe des Unternehmens

**Geschäftsführung:** Die Gesellschaft hat einen oder mehrere Geschäftsführer. Die Bestellung bzw. Abberufung erfolgt durch die Gesellschafterversammlung nach Zustimmung des Aufsichtsrates der Euregio Freizeitbad GmbH & Co. KG. Umfang und Verteilung der Aufgaben bestimmen sich im Einzelnen nach einer vom Aufsichtsrat zu erlassenden Geschäftsordnung. Sind zwei Geschäftsführer bestellt, so wird die Gesellschaft durch beide Geschäftsführer gemeinsam oder durch einen in Gemeinschaft mit einem Prokuristen vertreten. Ist nur ein Geschäftsführer bestellt, vertritt er die Gesellschaft allein.

**Gesellschaftervertreter:** Bestellung der Vertreter in der Gesellschafterversammlung erfolgt durch den Rat der Stadt Würselen. Es bestehen keine Vorgaben für die Benennung der Vertreter.

### Besetzung der Organe

**Geschäftsführer:** Matthias Dovermann

**Vertreter der Stadt in der  
Gesellschafterversammlung:** Arno Nelles                      Bürgermeister

### Ziele der Stadt Würselen mit der Beteiligung

Begrenzung der Haftung für die Euregio Freizeitbad Würselen GmbH & Co. KG

### Öffentlicher Zweck nach §§ 107 ff GO NW

Die Gesellschaft verfolgt aufgrund ihres Gesellschaftszwecks einen öffentlichen Zweck. Die Geschäfte der Gesellschaft haben sich im Rahmen der öffentlichen Zwecksetzung gehalten.

<b>Rechtliche und wirtschaftliche Verhältnisse</b>
--

**Rechtsform:** Gesellschaft mit beschränkter Haftung (GmbH)

**Sitz:** 52146 Würselen

**gezeichnetes Kapital:** 26.000,00 Euro

**Gesellschafter:** Stadt Würselen zu 100 %

Vermögenslage	2011 - in € -	2012 - in € -	2013 - in € -
<b>Aktiva</b>			
Anlagevermögen	0,00	0,00	0,00
Umlaufvermögen	83.919,91	227.466,72	91.769,82
RAP	0,00	0,00	0,00
<b>Bilanzsumme Aktiva</b>	<b>83.919,91</b>	<b>227.466,72</b>	<b>91.769,82</b>
<b>Passiva</b>			
Eigenkapital	58.808,29	62.809,48	68.052,16
Zuschüsse	0,00	0,00	0,00
Rückstellungen	1.800,00	2.351,16	2.610,53
Verbindlichkeiten	23.311,62	162.306,08	21.107,13
RAP	0,00	0,00	0,00
<b>Bilanzsumme Passiva</b>	<b>83.919,91</b>	<b>227.466,72</b>	<b>91.769,82</b>

<b>Verbindungen zum Haushalt der Stadt Würselen</b>
---

Die Stadt Würselen ist an der Gesellschaft mit 26.000 Euro beteiligt.

## Euregio Freizeitbad Würselen GmbH & Co. KG

Willi-Brandt-Ring 100  
52146 Würselen  
Tel.: 02405 411925  
Fax: 02404 411920  
www.aquana.de

HR A 3926 (Amtsgericht Aachen)

gegründet: 1993  
letzte Änderung Gesellschaftsvertrag: 09.09.2014

### Gegenstand des Unternehmens

Gegenstand der Gesellschaft ist die Errichtung und der Betrieb eines Freizeitbades mit Sportbecken und Freibad.

### Organe des Unternehmens

**Geschäftsführung:** Zur Geschäftsführung und Vertretung ist die Komplementärin berechtigt und verpflichtet. Sie selbst und ihre Geschäftsführer sind für die Rechtsgeschäfte mit der Gesellschaft von den Beschränkungen des § 181 BGB befreit.

**Aufsichtsrat:** Gem. Ges.-Vertrag besteht der Aufsichtsrat aus 15 Personen. Bürgermeister/in ist geborene/r Vorsitzende/r. Stellv. Aufsichtsratsvorsitzender = Vertreter im Amt des BM

**Gesellschafterversammlung:** Gem. Ges.-Vertrag werden die Gesellschafter durch ihre gesetzlichen Vertreter vertreten. Die Gesellschafterversammlung kann weitere Personen zur Teilnahme an Gesellschafterversammlungen zulassen. Diese Personen haben jedoch kein Stimmrecht.

### Besetzung der Organe

**Geschäftsführung:**  
vertreten durch die  
Euregio Freizeitbad Würselen  
Verwaltungs- GmbH

Matthias Dovermann

Geschäftsführer

**Vertreter der Stadt  
im Aufsichtsrat:**

Arno Nelles  
Andreas Dumke  
Wilfried Hahn  
Doris Harst  
Frank Huppertz  
Jörg Kurmann  
Karl Heinz Pütz  
Frank Zimmer  
Stefan Mix  
Erich Benatzky  
Roger Nießen  
Monique Kern  
Sven Schmitz  
Dirk Nehr  
Balthasar Tirtey  
Karl-Heinz Horbach  
Helmut Geusen  
Hans Beckers  
Erwin Janas

Bürgermeister  
Stadtverordneter ab 09.09.2014  
Stadtverordneter ab 09.09.2014  
Stadtverordnete bis 09.09.2014  
Stadtverordneter bis 09.09.2014  
Stadtverordneter ab 09.09.2014  
Stadtverordneter ab 09.09.2014  
Stadtverordneter bis 09.09.2014  
sachkund. Bürger bis 09.09.2014  
Stadtverordneter bis 09.09.2014  
sachkund. Bürger bis 09.09.2014  
Stadtverordnete ab 09.09.2014  
Stadtverordneter ab 09.09.2014  
Stadtverordneter ab 09.09.2014  
sachkundiger Bürger  
Stadtverordneter bis 09.09.2014  
sachkundiger Bürger  
Stadtverordneter bis 09.09.2014  
Stadtverordneter bis 09.09.2014

Markus Carduck  
 Alfreda Hundert  
 Wolfgang Wetzstein  
 Ute Wendt

Stadtverordneter  
 sachkun. Bürgerin bis 23.06.2014  
 sachkund. Bürger ab 09.09.2014  
 Stadtverordnete bis 09.09.2014

**Vertreter der Stadt in der  
 Gesellschafterversammlung:**

Arno Nelles

Bürgermeister

### Ziele der Stadt Würselen mit der Beteiligung

Sicherstellung des Schwimmsports für Schulen und Vereine sowie Freizeitgestaltung für die Bevölkerung

### Öffentlicher Zweck nach §§ 107 ff GO NW

Die Gesellschaft verfolgt aufgrund ihres Gesellschaftszwecks einen öffentlichen Zweck. Die Geschäfte der Gesellschaft haben sich im Rahmen der öffentlichen Zwecksetzung gehalten. Zur öffentlichen Zwecksetzung und zur Zweckerreichung hat die Gesellschaft im Lagebericht Stellung genommen. Die Erzielung eines zufriedenstellenden Ertrags war hinsichtlich der Erfüllung des öffentlichen Zwecks nicht möglich.

### Rechtliche und wirtschaftliche Verhältnisse

**Rechtsform:** GmbH und Co. KG

**Sitz:** 52146 Würselen

**gezeichnetes Kapital:** 2.250.000,00 Euro

**Gesellschafter:** Stadt Würselen zu 100 % als Kommanditistin

**Komplementärin:** Euregio Freizeitbad Würselen Verwaltungs- GmbH

<b>Mitarbeiter: (zum 31.12.)</b>	<b>2011</b>	<b>2012</b>	<b>2013</b>
Vollzeit Beschäftigte	28	29	30
Teilzeit Beschäftigte	53	58	58
- davon geringfügig Beschäftigte	40	44	47
tatsächliche Anzahl Beschäftigte	81	87	88
geleistete Arbeitsstunden	79.377	76.350	78.828
besetzte vollzeitverrechnete Stellen	48,25	45,45	46,92

**Vermögenslage**

	<b>2011</b>	<b>2012</b>	<b>2013</b>
	- in € -	- in € -	- in € -

<b>Aktiva</b>			
Anlagevermögen	3.747.986,12	3.216.119,12	2.769.953,12
Umlaufvermögen	258.675,72	302.278,57	156.782,84
RAP	32.600,32	31.223,13	26.524,01
Nicht durch Eigenkapital gedeckter Fehlbetrag	3.589.399,61	3.733.062,82	3.601.124,53
<b>Bilanzsumme Aktiva</b>	<b>7.628.661,77</b>	<b>7.282.683,64</b>	<b>6.554.384,50</b>
<b>Passiva</b>			
Eigenkapital	0,00	0,00	0,00
Zuschüsse	0,00	0,00	0,00
Rückstellungen	36.400,00	40.600,00	45.300,00
Verbindlichkeiten	7.597.261,77	7.242.083,64	6.498.055,06
RAP	0,00	0,00	11.029,44
<b>Bilanzsumme Passiva</b>	<b>7.633.661,77</b>	<b>7.282.683,64</b>	<b>6.554.384,50</b>

## Ertragslage

Nr.	Position (Angaben in Euro und %)	Jahresab- schluss 2011	Jahresab- schluss 2012	Jahresab- schluss 2013
		€	€	€
1	Umsatzerlöse	2.512.705,30	2.456.274,31	2.367.209,97
2	Bestandsveränderung, aktivierte Eigenleistung	0,00	0,00	0,00
<b>3</b>	<b>Gesamtleistung</b>	<b>2.512.705,30</b>	<b>2.456.274,31</b>	<b>2.367.209,97</b>
4	Materialaufwand	1.240.150,48	1.291.617,28	1.362.728,23
5	Personalaufwand	1.161.323,36	1.230.800,37	1.278.902,39
6	sonstige betriebliche Aufwendungen	484.815,72	403.883,01	426.616,45
7	sonstige betriebliche Erträge	538.427,91	490.136,47	502.803,89
<b>8</b>	<b>Ergebnis vor Zinsen, Steuern und Abschreibungen (EBITDA)</b>	<b>134.390,84</b>	<b>-15.678,59</b>	<b>-239.558,17</b>
9	Abschreibungen	569.225,12	544.816,68	471.933,05
<b>10</b>	<b>Betriebliches Ergebnis (EBIT)</b>	<b>-434.834,28</b>	<b>-560.495,27</b>	<b>-711.491,22</b>
11	Zinsergebnis	-333.613,58	-311.038,99	-286.947,71
12	Beteiligungsergebnis	0,00	0,00	0,00
13	sonstiges Finanzergebnis	0,00	0,00	0,00
<b>14</b>	<b>Finanzergebnis</b>	<b>-333.613,58</b>	<b>-311.038,99</b>	<b>-286.947,71</b>
<b>15</b>	<b>Ergebnis der gewöhnlichen Geschäftstätigkeit</b>	<b>-737.995,05</b>	<b>-835.745,55</b>	<b>-957.113,97</b>
16	Außerordentliches Ergebnis	0,00	0,00	0,00
<b>17</b>	<b>Ergebnis vor Steuern (EBT)</b>	<b>-737.995,05</b>	<b>-835.745,55</b>	<b>-957.113,97</b>
18	Steuern	30.452,81	35.788,71	41.324,96
<b>19</b>	<b>Jahresüberschuss / Jahresfehlbetrag</b>	<b>-768.447,86</b>	<b>-871.534,26</b>	<b>-998.438,93</b>
	<b>Finanzkennzahlen</b>			
20	Eigenkapitalquote	0,00	0,00	0,00
21	Eigenkapitalrentabilität	./.	./.	./.
22	Gesamtkapitalrentabilität	-5,70	-7,70	-10,86
23	Anlagendeckungsgrad II	179	191	201
24	Personalaufwandsquote	15,22	16,90	19,51
25	Personalaufw. je vollzeitv. Stelle	24.068,88	27.080,32	27.257,08
26	Liquidität 2. Grades	3,18	3,94	2,14
26	Zinsaufwandquote	4,39	4,29	4,42

## Besucherzahlen

## Freizeitbad

	2007	2008	2009	2010	2011	2012	2013
Erwachsene	100.942	93.158	92.162	90.591	90.187	81.799	96.939
Jugendliche	140.988	129.998	131.997	132.178	131.913	119.687	93.952
Freikarten	17.687	16.307	15.992	15.903	15.727	14.264	10.421
gesamt	<b>259.617</b>	<b>239.463</b>	<b>240.151</b>	<b>238.672</b>	<b>237.827</b>	<b>215.750</b>	<b>201.312</b>

## Sauna

	2007	2008	2009	2010	2011	2012	2013
Erwachsene	42.066	41.066	39.587	39.119	37.607	34.193	32.664
Jugendliche	1.499	1.463	1.352	1.189	979	887	1.342
Freikarten	3.688	3.598	3.127	3.093	2.988	2.710	3.422
gesamt	<b>47.253</b>	<b>46.127</b>	<b>44.066</b>	<b>43.401</b>	<b>41.574</b>	<b>37.790</b>	<b>37.428</b>

<b>Verbindungen zum Haushalt der Stadt Würselen</b>
---

Die Stadt Würselen bezahlt einen jährlichen Betriebskostenzuschuss. Als Gegenleistung stellte die Euregio Freizeitbad Würselen GmbH & Co. KG Stunden für das Schul- und Vereinsschwimmen bereit. Daneben trägt die Stadt Würselen die Verluste der Gesellschaft, und zwar nach Abzug der Abschreibung und zuzüglich der Tilgung der Kredite.

	<b>2011</b> €	<b>2012</b> €	<b>2013</b> €
Betriebskostenzuschuss	410.311,73	410.311,73	410.311,73
Verlustabdeckung	763.838,27	907.416,51	1.135.951,85
<b>gesamt:</b>	<b>1.174.150,00</b>	<b>1.317.728,24</b>	<b>1.546.263,58</b>

Zur Abdeckung des bei der Euregio Freizeitbad veranschlagten nicht durch Eigenkapital gedeckten Verlustanteils der Kommanditistin hat die Stadt Würselen entsprechende Rückstellungen gebildet. Der Stand der Rückstellungen ist nachstehend wiedergegeben:

	<b>2011</b> €	<b>2012</b> €	<b>2013</b> €
Rückstellung Verlustanteil	3.589.399,61	3.733.062,82	3.601.124,53

Zur Finanzierung des Anlagevermögens hat die Stadt Würselen Bürgschaften bzw. Rechtsgeschäfte, die Bürgschaften wirtschaftlich gleichkommen, gewährt. Der Stand der Bürgschaften jeweils zum 31.12. ist nachstehend wiedergegeben:

	<b>2011</b> €	<b>2012</b> €	<b>2013</b> €
Bürgschaft	10.217.746,38 €	10.217.746,38 €	10.217.746,38 €

**Kommunale Entsorgung und Dienstleistung Würselen  
Verwaltungs- GmbH**

Morlaixplatz 1  
52146 Würselen  
Tel.: 02405 67 - 218  
Fax: 02405 49939303  
HR B 6741 (Amtsgericht Aachen)

gegründet: 1996

letzte Änderung Gesellschaftsvertrag: 15.12.2009

Die Gesellschaft ist lt. Beschluss der Gesellschafterversammlung vom 08.05.2013 aufgelöst worden. Am 16.06.2014 hat der Notar Dr. Kröncke dem Handelsregister mitgeteilt, dass die Firma erloschen ist.

**Gegenstand des Unternehmens**

Gegenstand des Unternehmens waren:

1. die Geschäftsführung und Vertretung sowie die Übernahme der persönlichen Haftung der Kommunale Entsorgung und Dienstleistung Würselen GmbH & Co. KG mit Sitz in Würselen,
2. die Reinigung der städtischen Gebäude,
3. Bau und Bewirtschaftung von städtischen Parkhäusern und Parkplätzen
4. die Ermöglichung des Zugangs zu dauerhafter Erwerbsarbeit durch gezielte Unterstützung der nach dem Sozialstaatsgebot benachteiligten Menschen, insbesondere arbeitslosen bzw. langzeitarbeitslosen Jugendlichen und Erwachsenen, die ihren Wohnsitz in der Stadt Würselen haben.  
Zur Umsetzung dieses Unternehmenszweckes ergreift die Gesellschaft Maßnahmen, die durch Ausschöpfung der gesetzlichen Grundlagen nach dem SGB II und dem SGB III und sonstiger Förderprogramme die Integrationsfähigkeit der betroffenen Menschen verbessern. Im Rahmen dieser Prämisse verwirklicht die Gesellschaft zudem auch Ziele des SGB VIII.

**Organe des Unternehmens**

**Geschäftsführung:** Die Gesellschaft hat einen oder mehrere Geschäftsführer. Die Bestellung bzw. Abberufung erfolgt durch die Gesellschafterversammlung. Sind mehrere Geschäftsführer vorhanden, so wird die Gesellschaft jeweils durch zwei Geschäftsführer gemeinsam oder von einem Geschäftsführer gemeinsam mit einem Prokuristen vertreten. Auch wenn mehrere Geschäftsführer vorhanden sind, kann einem oder mehreren dieser Geschäftsführer das Recht zur Einzelvertretung verliehen werden. Ist nur ein Geschäftsführer vorhanden, vertritt er die Gesellschaft allein.

**Gesellschafter-  
vertreter:**

Gem. Ges.-Vertrag werden die Gesellschafter durch ihre gesetzlichen Vertreter vertreten. Die Gesellschafterversammlung kann weitere Personen zur Teilnahme an Gesellschafterversammlungen zulassen. Diese Personen haben jedoch kein Stimmrecht.

**Besetzung der Organe**

**Geschäftsführer:** Werner Birmanns bis 08.05.2013  
**Liquidator:** Norbert Bienen ab 08.05.2013

**Vertreter der Stadt in der  
Gesellschafterversammlung:** Arno Nelles

Bürgermeister

**Ziele der Stadt Würselen mit der Beteiligung an der KED**

Begrenzung der Haftung für die Kommunale Entsorgung und Dienstleistung Würselen GmbH & Co. KG

Weil es seit 2004 nicht gelungen ist, betriebliche Einrichtungen der Stadt Würselen in der GmbH & Co. KG wirtschaftlich weiterzuführen, hat der Rat der Stadt am 09.04.2013 die Auflösung beschlossen. Der entsprechende Gesellschafterbeschluss datiert vom 08.05.2013.

**Öffentlicher Zweck nach §§ 107 ff GO NW**

Die Gesellschaft verfolgt aufgrund ihres Gesellschaftszwecks einen öffentlichen Zweck. Die Geschäfte der Gesellschaft haben sich im Rahmen der öffentlichen Zwecksetzung gehalten.

**Rechtliche und wirtschaftliche Verhältnisse**

**Rechtsform:** Gesellschaft mit beschränkter Haftung (GmbH)

**Sitz:** 52146 Würselen

**gezeichnetes Kapital:** 26.000,00 Euro

**Gesellschafter:** Stadt Würselen zu 100 %

Vermögenslage	2011	2012	Schlussbilanz
	- in € -	- in € -	2013 - in € -
<b>Aktiva</b>			
Anlagevermögen	0,00	0,00	0,00
Umlaufvermögen	33.763,04	32.854,79	32.349,85
RAP	0,00	0,00	0,00
<b>Bilanzsumme Aktiva</b>	<b>33.763,04</b>	<b>32.854,79</b>	<b>32.349,85</b>
<b>Passiva</b>			
Eigenkapital	31.633,54	30.674,12	29.279,85
Zuschüsse	0,00	0,00	0,00
Rückstellungen	2.070,00	2.070,00	3.070,00
Verbindlichkeiten	59,50	110,67	0,00
RAP	0,00	0,00	0,00
<b>Bilanzsumme Passiva</b>	<b>33.763,04</b>	<b>32.854,79</b>	<b>32.349,85</b>

**Verbindungen zum Haushalt der Stadt Würselen**

Die Stadt Würselen ist an der Gesellschaft mit 26.000 Euro beteiligt.



**Kommunale Entsorgung und Dienstleistung  
Würselen GmbH & Co. KG**

Morlaixplatz 1  
52146 Würselen  
Tel.: 02405 67 - 218  
Fax: 02405 49939303  
HR A 4162 (Amtsgericht Aachen)

gegründet: 1996

letzte Änderung Gesellschaftsvertrag: 15.12.2009

Die Gesellschaft ist lt. Beschluss der Gesellschafterversammlung vom 06.05.2013 aufgelöst worden. Am 16.06.2014 hat der Notar Dr. Kröncke dem Handelsregister mitgeteilt, dass die Firma erloschen ist.

**Gegenstand des Unternehmens**

Gegenstand der Gesellschaft waren der Aufbau und der Betrieb von Abfallwirtschafts- und Entsorgungssystemen. Darüber hinaus können weitere Einrichtungen, die derzeit von der Stadt Würselen betrieben werden, übernommen und wirtschaftlich geführt werden.

Nach dem Sozialstaatsgebot benachteiligten Menschen, insbesondere arbeitslosen bzw. langzeitarbeitslosen Jugendlichen und Erwachsenen, die ihren Wohnsitz in der Stadt Würselen haben, ist durch gezielte Unterstützung der Zugang zu dauerhafter Erwerbsarbeit und zu gesellschaftlicher Teilhabe zu ermöglichen. Zur Umsetzung dieses Unternehmenszweckes ergreift die Gesellschaft Maßnahmen, die durch Ausschöpfung der gesetzlichen Grundlagen nach dem SGB II und dem SGB III und sonstiger Förderprogramme die Integrationsfähigkeit der betroffenen Menschen verbessern. Im Rahmen dieser Prämisse verwirklicht die Gesellschaft zudem auch Ziele des SGB VIII.

Die Gesellschaft ist zu allen Geschäften und Maßnahmen berechtigt, die den oben beschriebenen Gesellschaftszweck fördern; sie kann sich hierbei anderer Unternehmen bedienen. Die Gesellschaft ist zur Erreichung ihres Zweckes berechtigt, sich an anderen Gesellschaften zu beteiligen.

**Organe des Unternehmens**

**Geschäftsführung:** Zur Geschäftsführung und Vertretung ist die Komplementärin berechtigt und verpflichtet. Sie selbst und ihre Geschäftsführer sind für die Rechtsgeschäfte mit der Gesellschaft von den Beschränkungen des § 181 BGB befreit.

**Aufsichtsrat:** Gem. Ges.-Vertrag besteht der Aufsichtsrat aus mindestens 9 Mitgliedern. Bürgermeister/in ist geborene/r Vorsitzende/r. Stellv. Aufsichtsratsvorsitzender = Vertreter im Amt des BM

**Gesellschafterversammlung:** Gem. Ges.-Vertrag werden die Gesellschafter durch ihre gesetzlichen Vertreter vertreten. Die Gesellschafterversammlung kann weitere Personen zur Teilnahme an Gesellschafterversammlungen zulassen. Diese Personen haben jedoch kein Stimmrecht.

**Besetzung der Organe**

**Geschäftsführung:**  
vertreten durch die  
**Kommunale Entsorgung und  
Dienstleistung Würselen  
Verwaltungs- GmbH**

Werner Birmanns  
Norbert Bienen

Geschäftsführer bis 08.05.2013  
Liquidator ab 08.05.2013

**Vertreter der Stadt  
im Aufsichtsrat 2013:**

Arno Nelles	Bürgermeister
Eva-Maria Voigt-Küppers	Stadtverordnete
Karl-Heinz Pütz	Stadtverordneter
Winfried Hahn	Stadtverordneter
Heinz Viehoff	Stadtverordneter
Gottfried Kern	Stadtverordneter
Heiko Franzen	sachkundiger Bürger
Dirk Nehr	Stadtverordneter
Herbert Kaußen-Lingens	Stadtverordneter
Ralf Niederhäuser	Stadtverordneter
Helmut Geusen	sachkundiger Bürger
Thomas Rittel	sachkundiger Bürger
Heiner Breuer	sachkundiger Bürger
Bernd Parschmann	Stadtverordneter
Michael Rohrbeck	sachkundiger Bürger

**Vertreter der Stadt in der****Gesellschafterversammlung:** Arno Nelles

Bürgermeister

<b>Ziele der Stadt Würselen mit der Beteiligung</b>
---

Bau des Würselener Wertstoffhofes in 1997, Durchführung des DSD Systems in Würselen von 1997 bis 2003 sowie künftige wirtschaftliche Weiterführung von betrieblichen Einrichtungen, die derzeit von der Stadt Würselen betrieben werden

Weil es seit 2004 nicht gelungen ist, betriebliche Einrichtungen der Stadt Würselen in der Gesellschaft wirtschaftlich weiterzuführen, hat der Rat der Stadt am 09.04.2013 die Auflösung beschlossen. Der entsprechende Gesellschafterbeschluss datiert vom 06.05.2013.

<b>Öffentlicher Zweck nach §§ 107 ff GO NW</b>
--

Die Gesellschaft verfolgte aufgrund ihres Gesellschaftszwecks einen öffentlichen Zweck. Die Geschäfte der Gesellschaft haben sich im Rahmen der öffentlichen Zwecksetzung gehalten, ohne dass eine ausdrückliche Stellungnahme hierzu gem. § 108 Abs. 2 Nr. 2 zur Einhaltung der öffentlichen Zwecksetzung und zur Zweckerreichung im Lagebericht enthalten ist.

<b>Rechtliche und wirtschaftliche Verhältnisse</b>
--

<b>Rechtsform:</b>	GmbH und Co. KG
<b>Sitz:</b>	52146 Würselen
<b>gezeichnetes Kapital:</b>	52.000,00 Euro
<b>Gesellschafter:</b>	Stadt Würselen zu 100 % als Kommanditistin
<b>Komplementärin:</b>	Kommunale Entsorgung und Dienstleistung Würselen Verwaltungs- GmbH
<b>Mitarbeiter:</b>	keine, Personal wurde bis Ende 2003 durch die Stadt Würselen gestellt

Vermögenslage	2011	2012	Schlussbilanz 2013
	- in € -	- in € -	- in € -
<b>Aktiva</b>			
Anlagevermögen	0,00	0,00	0,00
Umlaufvermögen	61.945,96	59.194,88	58.572,38
RAP	0,00	0,00	0,00
<b>Bilanzsumme Aktiva</b>	<b>61.945,96</b>	<b>59.194,88</b>	<b>58.572,38</b>
<b>Passiva</b>			

Eigenkapital	42.868,97	39.828,46	38.346,36
Rückstellungen	890,00	1.090,00	1.500,00
Verbindlichkeiten	18.186,99	18.276,42	18.726,02
RAP	0,00	0,00	0,00
<b>Bilanzsumme Passiva</b>	<b>61.945,96</b>	<b>59.194,88</b>	<b>58.572,38</b>

**Ertragslage**

Nr.	Position (Angaben in Euro und %)	Jahresabschluss 2011	Jahresabschluss 2012	Jahresabschluss 2013
		€	€	€
1	Umsatzerlöse	117,45	0,00	0,00
2	Bestandsveränderung, aktivierte Eigenleistung	0,00	0,00	0,00
<b>3</b>	<b>Gesamtleistung</b>	<b>117,45</b>	<b>0,00</b>	<b>0,00</b>
4	Materialaufwand	0,00	0,00	0,00
5	Personalaufwand	1.494,08	1.464,80	482,31
6	sonstige betriebliche Aufwendungen	1.428,75	1.622,23	982,42
7	sonstige betriebliche Erträge	0,00	0,00	0,00
<b>8</b>	<b>Ergebnis vor Zinsen, Steuern und Abschreibungen (EBITDA)</b>	<b>-2.805,38</b>	<b>-3.087,03</b>	<b>-1.464,73</b>
9	Abschreibungen	0,00	0,00	0,00
<b>10</b>	<b>Betriebliches Ergebnis (EBIT)</b>	<b>-2.805,38</b>	<b>-3.087,03</b>	<b>-1.464,73</b>
11	Zinsergebnis	518,93	46,52	-17,37
12	Beteiligungsergebnis	0,00	0,00	0,00
13	sonstiges Finanzergebnis	0,00	0,00	0,00
<b>14</b>	<b>Finanzergebnis</b>	<b>518,93</b>	<b>46,52</b>	<b>-17,37</b>
<b>15</b>	<b>Ergebnis der gewöhnlichen Geschäftstätigkeit</b>	<b>-2.286,45</b>	<b>-3.040,51</b>	<b>-1.482,10</b>
16	Außerordentliches Ergebnis			
<b>17</b>	<b>Ergebnis vor Steuern (EBT)</b>	<b>-2.286,45</b>	<b>-3.040,51</b>	<b>-1.482,10</b>
18	Steuern	0,00	0,00	0,00
<b>19</b>	<b>Jahresüberschuss</b>	<b>-2.286,45</b>	<b>-3.040,51</b>	<b>-1.482,10</b>
	<b>Finanzkennzahlen</b>			
21	Eigenkapitalquote	69,20	67,28	65,47
22	Eigenkapitalrentabilität	-5,33	-7,63	-3,87
23	Gesamtkapitalrentabilität	-4,53	-5,22	-2,50
24	Anlagendeckungsgrad II	./.	./.	./.
25	Personalaufwandsquote	2,41	2,47	0,82
26	Personalaufwand je vollzeitverrechnete Stelle	./.	./.	./.
27	Liquidität 2. Grades	1.394,32	1.304,68	1.111,38
28	Zinsaufwandsquote	./.	./.	./.

**Verbindungen zum Haushalt der Stadt Würselen**

Der Stadt Würselen gehört als Kommanditist der jeweilige Jahresüberschuss der Gesellschaft. Die bis 2006 erwirtschafteten Jahresüberschüsse wurden bis 2007 bei der KED nach dem Gesellschaftsvertrag einem Verrechnungskonto zugeführt. Seit 2008 werden die verbliebenden Jahresüberschüsse als Darlehen Gesellschafter unter Verbindlichkeiten ausgewiesen. Der Stand dieser Verbindlichkeiten der KED gegenüber der Stadt ist nachstehend wiedergegeben:

2011 in €	2012 in €	2013 in €
13.759,37	13.759,37	13.485,19

## Stadtentwicklung Würselen Verwaltungs- GmbH

Klosterstr. 33  
52146 Würselen  
Tel.: 02405 67581  
Fax: 02404 67587  
HR B 6341 (Amtsgericht Aachen)

gegründet: 1995  
letzte Änderung Gesellschaftsvertrag: 15.12.2009

### Gegenstand des Unternehmens

Gegenstand der Gesellschaft ist Geschäftsführung und Vertretung sowie die Übernahme der persönlichen Haftung der Stadtentwicklung Würselen GmbH & Co. KG.

### Organe des Unternehmens

**Geschäftsführung:** Die Gesellschaft hat einen oder mehrere Geschäftsführer. Die Bestellung bzw. Abberufung erfolgt durch die Gesellschafterversammlung. Sind mehrere Geschäftsführer vorhanden, so wird die Gesellschaft jeweils durch zwei Geschäftsführer gemeinsam oder von einem Geschäftsführer gemeinsam mit einem Prokuristen vertreten. Auch wenn mehrere Geschäftsführer vorhanden sind, kann einem oder mehreren dieser Geschäftsführer das Recht zur Einzelvertretung verliehen werden. Ist nur ein Geschäftsführer vorhanden, vertritt er die Gesellschaft allein.

**Gesellschafter-  
vertreter:**

Gem. Ges.-Vertrag werden die Gesellschafter durch ihre gesetzlichen Vertreter vertreten. Die Gesellschafterversammlung kann weitere Personen zur Teilnahme an Gesellschafterversammlungen zulassen. Diese Personen haben jedoch kein Stimmrecht.

### Besetzung der Organe

**Geschäftsführer:** Manfred Zitzen

**Einzelprokurist:** Jürgen Wangerin

**Vertreter der Stadt in der**

**Gesellschafterversammlung:** Arno Nelles Bürgermeister

### Ziele der Stadt Würselen mit der Beteiligung

Begrenzung der Haftung für die Stadtentwicklung Würselen GmbH & Co. KG

### Öffentlicher Zweck nach §§ 107 ff GO NW

Die Gesellschaft verfolgt aufgrund ihres Gesellschaftszwecks einen öffentlichen Zweck. Die Geschäfte der Gesellschaft haben sich im Rahmen der öffentlichen Zwecksetzung gehalten.

### Rechtliche und wirtschaftliche Verhältnisse

**Rechtsform:** Gesellschaft mit beschränkter Haftung (GmbH)

**Sitz:** 52146 Würselen

gezeichnetes Kapital: 26.000,00 Euro

Gesellschafter: Stadt Würselen zu 100 %

Vermögenslage	2011 - in € -	2012 - in € -	2013 - in € -
<b>Aktiva</b>			
Anlagevermögen	0,00	0,00	0,00
Umlaufvermögen	112.045,02	227.466,72	91.769,82
RAP	8.636,16	0,00	0,00
<b>Bilanzsumme Aktiva</b>	<b>120.681,18</b>	<b>227.466,72</b>	<b>91.769,82</b>
<b>Passiva</b>			
Eigenkapital	55.439,29	62.809,48	68.052,16
Zuschüsse	0,00	0,00	0,00
Rückstellungen	19.140,00	2.351,16	2.610,53
Verbindlichkeiten	46.101,89	162.306,08	21.107,13
RAP	0,00	0,00	0,00
<b>Bilanzsumme Passiva</b>	<b>120.681,18</b>	<b>227.466,72</b>	<b>91.769,82</b>

#### Verbindungen zum Haushalt der Stadt Würselen

Die Stadt Würselen ist an der Gesellschaft mit 26.000 Euro beteiligt.

## Stadtentwicklung Würselen GmbH & Co. KG

Klosterstr. 33  
52146 Würselen  
Tel.: 02405 67581  
Fax: 02404 67587  
www.sew-wuerselen.de

HR A 4084 (Amtsgericht Aachen)

gegründet: 1995  
letzte Änderung Gesellschaftsvertrag: 15.12.2009

### Gegenstand des Unternehmens

Gegenstand der Gesellschaft ist die Förderung der städtebaulichen Entwicklung der Stadt Würselen in Kooperation mit der Zukunftsinitiative im Aachener Raum (ZAR e.V.), mit der Wirtschaftsförderungsgesellschaft des Kreises Aachen GmbH und mit der AGIT - Aachener Gesellschaft für Innovations- und Technologietransfer mbH unter Beachtung der regionalen Strukturentwicklungsplanung des Landes Nordrhein-Westfalen und des Kreises Aachen.

Zu diesem Zweck ist die Gesellschaft insbesondere berechtigt,

1. die Stadt Würselen in Fragen der örtlichen und überörtlichen Planung zu beraten und zu unterstützen,
2. in Abstimmung mit der Stadt Würselen das Grundstücksmanagement zu betreiben und insbesondere stadtentwicklungsrelevante Flächen zu erwerben, zu überplanen, zu erschließen, zu bebauen und zu vermarkten.
3. sich zur Erreichung ihres Zwecks an anderen Gesellschaften zu beteiligen.

Gegenstand der Gesellschaft ist auch die Durchführung von Kulturveranstaltungen aller Art.

Die Gesellschaft ist zu allen Geschäften und Maßnahmen berechtigt, die dem Gesellschaftszweck unmittelbar oder mittelbar zu dienen geeignet sind. Die Gesellschaft kann sich an gleichartigen oder ähnlichen Unternehmen beteiligen, deren Vertretung übernehmen oder Zweigniederlassungen errichten.

### Organe des Unternehmens

**Geschäftsführung:** Zur Geschäftsführung und Vertretung ist die Komplementärin berechtigt und verpflichtet. Sie selbst und ihre Geschäftsführer sind für die Rechtsgeschäfte mit der Gesellschaft von den Beschränkungen des § 181 BGB befreit.

**Aufsichtsrat:** Gem. Gesellschaftsvertrag besteht der Aufsichtsrat aus mindestens 9 Mitgliedern. Für jedes Mitglied wird ein Stellvertreter benannt. Geborenes Mitglied und Vorsitzender ist der/die jeweilige Bürgermeister/Bürgermeisterin der Stadt Würselen.

**Gesellschafterversammlung:** Gem. Ges.-Vertrag werden die Gesellschafter durch ihre gesetzlichen Vertreter vertreten. Die Gesellschafterversammlung kann weitere Personen zur Teilnahme an Gesellschafterversammlungen zulassen. Diese Personen haben jedoch kein Stimmrecht.

### Besetzung der Organe

**Geschäftsführer:**  
vertreten durch die  
Stadtentwicklung Würselen  
Verwaltungs- GmbH

Manfred Zitzen

**Vertreter der Stadt  
im Aufsichtsrat:**

Arno Nelles  
Christoph Küppers

Bürgermeister  
Stadtverordneter

Stefan Mix	sachkundiger Bürger
Doris Harst	Stadtverordnete bis 09.09.2014
Anne Sieben	Stadtverordnete ab 09.09.2014
Heinz Viehoff	Stadtverordneter ab 09.09.2014
Frank Zimmer	Stadtverordneter bis 09.09.2014
Karl-Jürgen Schmitz	Stadtverordneter
Peter Havers	Stadtverordnete bis 09.09.2014
Guido Benend	Stadtverordneter
Sven Schmitz	Stadtverordneter ab 09.09.2014
Herbert Kaußen-Lingens	Stadtverordneter bis 09.09.2014
Manfred Wirtz	Stadtverordneter ab 09.09.2014
Helmut Geusen	sachkundiger Bürger
Clemens Soika	Stadtverordneter bis 09.09.2014
Dr. Renate Knauf	Stadtverordnete
Markus Carduck	Stadtverordneter bis 09.09.2014
Hans Carduck	Stadtverordneter
Christoph Simon	Stadtverordneter bis 09.09.2014

**Vertreter der Stadt in der****Gesellschafterversammlung:** Arno Nelles

Bürgermeister

<b>Ziele der Stadt Würselen mit der Beteiligung</b>
---

Förderung der städtebaulichen Entwicklung der Stadt Würselen sowie Gewährleistung der Durchführung von Kulturveranstaltungen in Würselen

<b>Öffentlicher Zweck nach §§ 107 ff GO NW</b>
--

Die Gesellschaft verfolgt aufgrund ihres Gesellschaftszwecks einen öffentlichen Zweck. Aufgaben der Wirtschaftsförderung zählen zu den nichtwirtschaftlichen Betätigungen der Gemeinde, die in § 107 Abs. 3 GO NRW aufgeführt ist. Die Geschäfte der Gesellschaft haben sich im Rahmen der öffentlichen Zwecksetzung gehalten. Zur öffentlichen Zwecksetzung und zur Zweckerreichung hat die Gesellschaft im Lagebericht Stellung genommen.

<b>Rechtliche und wirtschaftliche Verhältnisse</b>
--

<b>Rechtsform:</b>	GmbH und Co. KG
<b>Sitz:</b>	52146 Würselen
<b>gezeichnetes Kapital:</b>	52.000,00 Euro
<b>Gesellschafter:</b>	Stadt Würselen zu 100 % als Kommanditistin
<b>Komplementärin:</b>	Stadtentwicklung Würselen Verwaltungs- GmbH

**Beteiligungen**

	<b>direkter Anteil</b>	
	- in € -	- in % -
Bauland Würselen Verwaltungs- GmbH	12.750,00	50,000
Bauland Würselen GmbH & Co. KG	1.000,00	50,000
Aachener Kreuz Merzbrück Verwaltungs- GmbH	8.400,00	33,333
Aachener Kreuz Merzbrück GmbH & Co. KG	8.400,00	33,333
Flugplatz Aachen Merzbrück GmbH (FAM)	14.255,52	25,010
Freizeitzentrum Blausteinsee GmbH	2.556,46	10,000
GREEN Gesellschaft für regionale und erneuerbare Energien mbH	18.750,00	3,000

## Mitarbeiter (zum 31.12.)

	2011	2012	2013
tatsächliche Anzahl Beschäftigte	10	11	10
besetzte vollzeitverrechnete Stellen	7,55	7,64	7,34

## Vermögenslage

	2012 11	2012 - in € -	2013 - in € -
<b>Aktiva</b>			
Anlagevermögen	10.013.369,84	9.662.377,37	8.434.861,17
Umlaufvermögen	18.155.715,09	25.150.716,66	19.053.997,86
RAP	24.738,48	21.270,00	31.014,82
<b>Bilanzsumme Aktiva</b>	<b>28.193.823,41</b>	<b>34.834.364,03</b>	<b>27.519.873,85</b>
<b>Passiva</b>			
Eigenkapital	3.800.166,36	5.394.575,86	6.330.123,71
Rückstellungen	1.760.628,00	1.113.745,20	774.744,00
Verbindlichkeiten	22.628.944,26	28.321.248,82	20.411.162,51
RAP	4.084,79	4.794,15	3.843,63
<b>Bilanzsumme Passiva</b>	<b>28.193.823,41</b>	<b>34.834.364,03</b>	<b>27.519.873,85</b>

## Ertragslage

Nr.	Position (Angaben in Euro und %)	Jahresab-	Jahresab-	Jahresab-
		schluss 2011	schluss 2012	schluss 2012
		€	€	€
1	Umsatzerlöse	6.354.145,09	5.715.363,47	4.119.716,81
2	Bestandsveränderung, aktivierte Eigenleistung	-2.453.640,79	-810.981,62	-926.057,24
<b>3</b>	<b>Gesamtleistung</b>	<b>3.900.504,30</b>	<b>4.904.381,85</b>	<b>3.193.659,57</b>
4	Materialaufwand	1.274.670,48	2.136.569,94	1.019.534,50
5	Personalaufwand	533.686,69	547.910,52	556.017,88
6	sonstige betriebliche Aufwendungen	794.717,96	862.826,30	803.794,11
7	sonstige betriebliche Erträge	55.171,73	31.076,12	638.289,85
<b>8</b>	<b>Ergebnis vor Zinsen, Steuern und Abschreibungen (EBITDA)</b>	<b>1.352.600,90</b>	<b>1.388.151,21</b>	<b>1.452.602,93</b>
9	Abschreibungen	360.227,70	365.549,36	303.822,24
<b>10</b>	<b>Betriebliches Ergebnis (EBIT)</b>	<b>992.373,20</b>	<b>1.022.601,85</b>	<b>1.148.780,69</b>
11	Zinsergebnis	-482.297,63	-353.904,99	-387.950,67
12	Beteiligungsergebnis	116.747,66	1.157.657,78	684.146,17
13	sonstiges Finanzergebnis	-3.016,84	-4.872,99	-3.888,47
<b>14</b>	<b>Finanzergebnis</b>	<b>-368.566,81</b>	<b>798.879,80</b>	<b>292.307,03</b>
<b>15</b>	<b>Ergebnis der gewöhnlichen Geschäftstätigkeit</b>	<b>623.807,39</b>	<b>1.821.481,65</b>	<b>1.441.087,72</b>
16	Außerordentliches Ergebnis	1,00	0,00	0,00
<b>17</b>	<b>Ergebnis vor Steuern (EBT)</b>	<b>623.808,39</b>	<b>1.821.481,65</b>	<b>1.441.087,72</b>
18	Steuern	75.645,40	117.439,55	164.731,45
<b>19</b>	<b>Jahresüberschuss / Jahresfehlbetrag</b>	<b>548.162,99</b>	<b>1.704.042,10</b>	<b>1.276.356,27</b>
20	Verrechnungskonto Stadt Würselen	3.200.003,37	3.638.533,76	4.927.954,47
<b>Finanzkennzahlen</b>				
21	Eigenkapitalquote	13,48	15,49	22,81
22	Eigenkapitalrentabilität	14,42	31,59	20,33
23	Gesamtkapitalrentabilität	3,65	5,91	6,05
24	Anlagendeckungsgrad II	255,69	288,75	313,28
25	Personalaufwandsquote	1,89	1,57	2,02
26	Personalaufwand je vollzeitverrechneter Stelle	70.686,98	71.716,04	75.751,75
27	Liquidität 2. Grades	28,59	66,08	100,31
28	Zinsaufwandsquote	2,13	1,25	1,90



Beim Personalaufwand wurden die Kosten für die Geschäftsführung mit berücksichtigt. Diese wurden aus der Position „Sonstige betriebliche Aufwendungen“ herausgerechnet.

### **Verbindungen zum Haushalt der Stadt Würselen**

Der Stadt Würselen gehört als Kommanditist der jeweilige Jahresüberschuss der Gesellschaft. Dieser Jahresüberschuss wird bei der SEW entsprechend dem Gesellschaftsvertrag einem Verrechnungskonto zugeführt. Aus diesem Verrechnungskonto werden Rechts- und Beratungskosten für den Betrieb gewerblicher Art der Stadt Würselen – SEW –, sowie abzuführende Steuern bezahlt. Ebenfalls wird ein evt. Jahresfehlbetrag mit dem Verrechnungskonto verrechnet. Nach § 16 des Gesellschaftsvertrages ist die Stadt Würselen berechtigt, die Auszahlung ihrer Guthaben mit einer Ankündigungsfrist von 14 Kalendertagen zu verlangen. Der Stand des Verrechnungskontos ist nachstehend nochmals wiedergegeben:

<b>2011</b>	<b>2012</b>	<b>2013</b>
<b>3.200.003,37</b>	<b>3.307.442,13</b>	<b>4.927.954,47</b>

Zur Finanzierung des Anlagevermögens hat die Stadt Würselen Bürgschaften gewährt. Der Stand der Bürgschaften jeweils zum 31.12. ist nachstehend wiedergegeben:

<b>2011</b>	<b>2012</b>	<b>2013</b>
<b>23.859.500,00 €</b>	<b>23.859.500,00 €</b>	<b>23.859.500,00 €</b>



**Unmittelbare  
Beteiligungsunternehmen  
– ohne Mehrheitsbeteiligung –**



**Energie- und Wasser- Versorgung GmbH (EWV)**

Willy-Brandt-Platz 2  
52222 Stolberg  
Tel.: 02402 101-0  
Fax: 02402 101-1515  
www.ewv.de

HR B 11501 (Amtsgericht Aachen)

gegründet: 1912  
letzte Änderung Gesellschaftsvertrag: 09.02.2010

**Gegenstand des Unternehmens**

Der Gegenstand des Unternehmens ist

1. die Energie- und Wasserversorgung im Kreis Aachen und benachbarter Gebiete,
2. die Einrichtung und der Betrieb der hierzu erforderlichen Anlagen und Werke,
3. die Gründung, die Pachtung und der Betrieb der hierzu erforderlichen Anlagen und Werke,
4. die Beteiligung an anderen Unternehmen dieser Art sowie die Betriebsführung von Wassergewinnungs- und -versorgungsunternehmen,
5. die Gründung, die Pachtung und Verpachtung, der Erwerb und die Veräußerung derartiger Unternehmen und die Beteiligung an anderen Unternehmen dieser Art sowie
6. die unmittelbare und mittelbare, rechtliche und tatsächliche Beteiligung an und Innehabung von allen damit im Zusammenhang stehenden Anlagen, Einrichtungen und dazugehöriger Infrastruktur, insbesondere Versorgungsnetzen.

**Organe des Unternehmens**

**Geschäftsführung:** Die Gesellschaft hat einen oder zwei Geschäftsführer. Sind zwei Geschäftsführer bestellt, so wird die Gesellschaft durch beide Geschäftsführer gemeinsam oder durch einen Geschäftsführer in Gemeinschaft mit einem Prokuristen vertreten. Ist nur ein Geschäftsführer bestellt, so vertritt er die Gesellschaft allein.

**Aufsichtsrat:** Gemäß § 10 des Gesellschaftsvertrages besteht der Aufsichtsrat aus 21 Mitgliedern, von denen 14 von der Gesellschafterversammlung bestellt werden.

**Gesellschafterversammlung:** Die Gesellschafterversammlung ist als beschließendes Organ in allen Angelegenheiten der Gesellschaft zuständig, soweit nicht durch das Gesetz oder durch den Gesellschaftsvertrag die Zuständigkeit eines anderen Organs der Gesellschaft begründet ist. Jeder Gesellschafter entsendet bis zu zwei Vertreter in die Gesellschafterversammlung. Die Vertreter eines jeden Gesellschafters können jeweils nur einheitlich abstimmen.

**Beirat:** Gemäß § 12 des Gesellschaftsvertrages wird zur Beratung der Geschäftsführung und des Aufsichtsrates in wichtigen Angelegenheiten ein Beirat gebildet. Die Mitglieder des Beirates werden von der Gesellschafterversammlung unter besonderer Berücksichtigung der von der Gesellschaft versorgten Gebietskörperschaften berufen. Vorsitzender des Beirates ist der Hauptverwaltungsbeamte der StädteRegion Aachen.

**Besetzung der Organe**

**Geschäftsführung:** Dipl.-Ing. Dipl.-Wirt. Ing. Manfred Schröder

**Gesellschafter-  
versammlung:**Erwin Janas  
Arno NellesStadtverordneter bis 09.09.2014  
Bürgermeister ab 09.09.2014**Beirat:**Werner Birmanns  
Till von HögenErster Beigeordneter  
Technischer Beigeordneter**Ziele der Stadt Würselen mit der Beteiligung**

Sicherstellung der Versorgung in Würselen mit Strom, Wasser und Gas

**Öffentlicher Zweck nach §§ 107 ff GO NW**

Die Gesellschaft verfolgt aufgrund ihres Gesellschaftszwecks einen öffentlichen Zweck. Aufgabe der EWV ist die Sicherstellung der Versorgung mit Energie, Wasser und Wärme im Versorgungsgebiet. Darüber hinaus trägt die EWV Verantwortung als Arbeitgeber und Auftragnehmer in der Region. Die Geschäfte der Gesellschaft haben sich im Rahmen der öffentlichen Zwecksetzung gehalten. Zur öffentlichen Zwecksetzung und zur Zweckerreichung hat die Gesellschaft im Lagebericht Stellung genommen.

**Rechtliche und wirtschaftliche Verhältnisse****Rechtsform:** Gesellschaft mit beschränkter Haftung (GmbH)**Sitz:** Stolberg**gezeichnetes Kapital:** 18.151.450,- Euro

<b>Beteiligungen &gt; 10 %</b>	<b>direkter Anteil/Eigenkapital enwor</b>		<b>indirekter Anteil Stadt Würselen</b>
regionetz GmbH, Düren	25.000,00 €	100,00 %	0,99 %
Wärmeversorgung GmbH, Würselen	192.650,00 €	49,00 %	0,97 %
EWV Baesweiler Verwaltungs GmbH	11.250,00 €	45,00 %	0,89 %
EWV Baesweiler GmbH & Co.KG	11.250,00 €	45,00 %	0,89 %
GREEN Gesellschaft für regionale und erneuerbare Energie mbH Stolberg	10.000,00 €	39,00 %	0,82 %
GREEN Solar Herzogenrath GmbH		45,00 %	0,89 %
GREEN Bioenergie Cereshof GmbH	12.200,00 €	49,00 %	0,97 %
Städtisches Wasserwerk Eschweiler GmbH	2.224.171,00 €	24,90 %	0,49 %

<b>Mitarbeiter (zum 31.12.)</b>	<b>2011</b>	<b>2012</b>	<b>2013</b>
tatsächliche Anzahl Beschäftigte	454	465	247
dvon Auszubildende	26	31	29

<b>Gesellschafter</b>	<b>- € -</b>	<b>- % -</b>
rhenag, Köln	9.750.450,00	53,717
Stadt Stolberg	2.591.650,00	14,278
Stadt Eschweiler	2.394.150,00	13,190
StädteRegion Aachen	1.679.300,00	9,252
Kreis Heinsberg	687.950,00	3,790
Stadt Alsdorf	395.750,00	2,180
<b>Stadt Würselen</b>	<b>358.350,00</b>	<b>1,974</b>
Stadt Baesweiler	181.550,00	1,000
Kreis Düren	105.300,00	0,580
Gemeinde Roetgen	1.050,00	0,006
Gemeinde Simmerath	1.050,00	0,006
Stadt Monschau	1.050,00	0,006
Stadt Heinsberg	550,00	0,003
Gemeinde Aldenhoven	550,00	0,003

Gemeinde Inden	550,00	0,003
Gemeinde Langerwehe	550,00	0,003
Stadt Linnich	550,00	0,003
Gemeinde Niederzier	550,00	0,003
Stadt Geilenkirchen	550,00	0,003
	18.151.450	100,000

**Vermögenslage** 31.12.2011 31.12.2012 31.12.2013  
- in € - - in € - - in € -

<b>Aktiva</b>			
Anlagevermögen	138.194.476,36	144.150.751,97	146.684.479,63
Umlaufvermögen	67.638.884,65	75.501.967,05	63.919.506,22
RAP	378.824,98	334.835,02	302.790,37
<b>Bilanzsumme Aktiva</b>	<b>206.212.185,99</b>	<b>219.987.554,04</b>	<b>210.906.776,22</b>

<b>Passiva</b>			
Eigenkapital	38.897.874,71	41.546.677,28	39.942.338,39
Sonderposten	20.623.611,00	17.997.959,00	15.614.109,00
Rückstellungen	86.035.760,31	100.386.565,24	88.007.277,17
Verbindlichkeiten	53.614.271,41	51.464.125,02	59.225.959,43
RAP	7.040.668,56	8.592.227,50	8.117.092,23
<b>Bilanzsumme Passiva</b>	<b>206.212.185,99</b>	<b>219.987.554,04</b>	<b>210.906.776,22</b>

**Ertragslage** 2011 2012 2013  
- in € - - in € - - in € -

Umsatzerlöse (ohne Strom- / Erdgassteuer)	316.270.854,33	323.949.080,46	316.854.755,98
Betriebsergebnis (EBIT)	16.169.518,01	18.604.605,11	19.413.763,35
Finanzergebnis	-4.047.203,19	-3.910.716,77	-11.491.093,83
gewöhnliches Geschäftsergebnis	24.242.656,99	22.444.494,54	22.516.934,35
außerordentliches Ergebnis	-831.935,00	-831.935,00	-3.103.171,00
Jahresüberschuss/Jahresfehlbetrag	11.051.300,77	13.700.103,34	12.095.661,11
Ausschüttung an Stadt Würselen	160.633,01	199.132,41	175.803,39

<b>Leistungskennzahlen</b> - in Mio. kWh -	<b>2011</b>	<b>2012</b>	<b>2013</b>
Verkauf Strom	735,0	753,0	624,0
Zählpunkte	117.873	104.639	101.028
Verkauf Erdgas	2.063,0	2.185,0	2.130,3
Zählpunkte	70.429	65.570	64.505
Verkauf Wärme	21,8	19,0	21,9
Zählpunkte	154	169	175

**Verbindung zum Städt. Haushalt**

Der sich aus dem Jahresüberschuss ergebende Gewinn fließt der Stadt Würselen in Höhe ihres Anteils am Stammkapital von 1,97 % (abzögl. Kapitalertragsteuer / Solidaritätszuschlag) jeweils im nächsten Jahr zu. Daneben erhält die Stadt Würselen Konzessionsabgaben für das Gasnetz in Würselen.

	<b>2011</b>	<b>2012</b>	<b>2013</b>
Gewinnbeteiligung	160.633,01 €	199.132,41 €	175.803,39 €
Konzessionsabgabe Gas	90.568,59 €	114.432,39 €	126.133,62 €

**enwor – energie & wasser vor ort GmbH**

Kaiserstr. 86  
 52134 Herzogenrath  
 Tel.: 02407 509-0  
 Fax: 02407 509-7777  
 www.enwor-vorort.de

HR B 971 (Amtsgericht Aachen)

gegründet: 1909  
 letzte Änderung Gesellschaftsvertrag: 24.05.2004

Zum 01.01.2004 sind die ASEAG Energie GmbH und die Wasserwerk des Kreises Aachen GmbH zur enwor – Energie & Wasser vor Ort GmbH verschmolzen.

<b>Gegenstand des Unternehmens</b>
------------------------------------

Der Gegenstand des Unternehmens ist

1. die Versorgung mit Elektrizität, Gas, Wasser und Wärme,
2. die Durchführung aller damit im Zusammenhang stehenden Dienstleistungen,
3. die Übernahme der Betriebsführung von Ver- und Entsorgungsunternehmen sowie
4. die Errichtung, der Erwerb und der Betrieb der hierzu erforderlichen Anlagen.

<b>Organe des Unternehmens</b>
--------------------------------

**Geschäftsführung:** Die Gesellschaft hat einen oder mehrere Geschäftsführer. Ist nur ein Geschäftsführer bestellt, so vertritt dieser die Gesellschaft allein. Sind mehrere Geschäftsführer bestellt, so wird die Gesellschaft durch zwei Geschäftsführer gemeinschaftlich oder durch einen Geschäftsführer in Gemeinschaft mit einem Prokuristen vertreten. Über die Bestellung und Abberufung der Geschäftsführer beschließt die Gesellschafterversammlung

**Aufsichtsrat:** Die Gesellschaft hat einen Aufsichtsrat, der aus 17 Mitgliedern besteht. 16 Mitglieder des Aufsichtsrates werden wie folgt von den einzelnen Gesellschaftern in den Aufsichtsrat entsandt:  
 Der StädteRegionsrat der StädteRegion Aachen sowie 9 weitere vom StädteRegionstag zu wählende Mitglieder.  
 Der Bürgermeister der Stadt Herzogenrath sowie 3 weitere vom Stadtrat zu wählende Mitglieder.  
 Der Bürgermeister der Stadt Würselen sowie ein weiteres vom Stadtrat zu wählendes Mitglied.  
 Der Vorsitzende des Betriebsrates der Gesellschaft ist ebenfalls Mitglied des Aufsichtsrates. Der Betriebsrat kann bis zu vier weitere Mitglieder mit beratender Stimme in den Aufsichtsrat entsenden.

Vorsitzender des Aufsichtsrates ist der jeweilige StädteRegionsrat der StädteRegion Aachen. Der erste stellvertretende Vorsitzende des Aufsichtsrates wird auf Vorschlag der Städte Herzogenrath und Würselen vom Aufsichtsrat gewählt. Zweiter stellvertretender Vorsitzender ist der Betriebsratsvorsitzende der Gesellschaft.

**Gesellschafterversammlung:** Jeder Gesellschafter kann nur einen stimmberechtigten Vertreter in die Gesellschafterversammlung entsenden.



### Besetzung der Organe

<b>Geschäftsführung:</b>	Dipl.-Kfm Herbert Pagel	
<b>Vertreter der Stadt im Aufsichtsrat:</b>	Arno Nelles Karl-Jürgen Schmitz Christoph Küppers	Bürgermeister Stadtverordneter bis 09.09.2014 Stadtverordneter ab 09.09.2014
<b>Vertreter der Stadt in der Gesellschafterversammlung:</b>	Karl-Jürgen Schmitz Arno Nelles	Stadtverordneter bis 09.09.2014 Bürgermeister ab 09.09.2014

### Ziele der Stadt Würselen mit der Beteiligung

Sicherstellung der Versorgung in Würselen mit Strom, Wasser und Gas

### Öffentlicher Zweck nach §§ 107 ff GO NW

Die Gesellschaft verfolgt aufgrund ihres Gesellschaftszwecks einen öffentlichen Zweck. Aufgabe der enwor ist die Sicherstellung der Versorgung mit Strom, Gas, Trinkwasser und Wärme im Versorgungsgebiet. Darüber hinaus fühlt sich enwor als Arbeitgeber, als Ausbildungsbetrieb sowie als Auftraggeber für Wirtschaft und Handwerk in der Region und als Sponsor insbesondere für die Jugendarbeit im Versorgungsgebiet dem Gemeinwohl verpflichtet. Die Geschäfte der Gesellschaft haben sich im Rahmen der öffentlichen Zwecksetzung gehalten. Zur öffentlichen Zwecksetzung und zur Zweckerreichung hat die Gesellschaft im Lagebericht Stellung genommen.

### Rechtliche und wirtschaftliche Verhältnisse

<b>Rechtsform:</b>	Gesellschaft mit beschränkter Haftung (GmbH)
<b>Sitz:</b>	Herzogenrath
<b>gezeichnetes Kapital:</b>	21.007.400,00 Euro

Gesellschafter	direkte Anteile	
	- in € -	- in % -
StädteRegion Aachen	11.724.300	55,810
Stadt Herzogenrath	5.860.300	27,896
<b>Stadt Würselen</b>	<b>2.497.900</b>	<b>11,891</b>
Stadt Alsdorf	550.250	2,619
Städtisches Wasserwerk Eschweiler	319.700	1,522
Stadt Baesweiler	52.600	0,250
2 ehem. Aktionäre StwAG	2.350	0,012
	21.007.400	100,000

Beteiligungen > 10 %	direkter Anteil/Eigenkapital enwor		indirekter Anteil Stadt Würselen
enwor – wärme vor Ort GmbH	51.129,19 €	100,0 %	11,12 %
WAG Wassergewinnungs- und -aufbereitungsgesellschaft Nordeifel mbH	550.000,00 €	50,0 %	5,56 %
Wärmeversorgung Würselen GmbH	192.650,0 €	49,0 %	5,45 %
IWA – Institut für Wasser- und Abwasseranalytik	9.000,00 €	30,0 %	3,34 %

Stawag Solar GmbH	5.000,00 €	10,0 %	1,11 %
-------------------	------------	--------	--------

Mitarbeiter (zum 31.12.)	2011	2012	2013
tatsächliche Anzahl Beschäftigte	306	310	312

Vermögenslage	2011 - in € -	2012 - in € -	2013 - in € -
<b>Aktiva</b>			
Aufwendungen für die Erweiterung des Gasnetzes	0,00	0,00	0,00
Anlagevermögen	147.146.834,99	145.948.417,27	151.435.346,43
Umlaufvermögen	19.473.121,24	16.913.172,26	14.761.922,02
RAP	228.792,19	198.539,26	480.191,81
<b>Bilanzsumme Aktiva</b>	<b>166.848.748,42</b>	<b>163.060.128,79</b>	<b>166.677.460,26</b>
<b>Passiva</b>			
Eigenkapital	42.190.473,30	42.279.281,54	42.328.528,34
Sonderposten mit RI-Anteil	0	0	0
Sonderposten f. Investitionszuschüsse im AV	11.144.080,00	11.850.422,00	12.665.079,00
Rückstellungen	56.417.747,89	58.539.641,01	62.964.682,37
Verbindlichkeiten	50.632.390,43	45.402.051,44	44.775.571,05
RAP	6.464.056,80	4.988.732,80	3.943.599,50
<b>Bilanzsumme Passiva</b>	<b>166.848.748,42</b>	<b>163.060.128,79</b>	<b>166.677.460,26</b>

Ertragslage	2011 - € -	2012 - € -	2013 - € -
Umsatzerlöse	124.898.277,17	126.406.656,77	133.807.560,11
Betriebsergebnis (EBIT)	13.808.252,96	12.818.437,63	<b>12.489.312,55</b>
Finanzergebnis	-3.759.949,75	-3.064.040,35	<b>-2.676.595,51</b>
gewöhnliches Geschäftsergebnis	13.219.344,65	11.781.593,53	12.924.187,66
außerordentliches Ergebnis	-422.152,00	-422.152,00	-422.152,00
Jahresüberschuss/Jahresfehlbetrag	8.613.089,55	8.088.808,24	8.049.246,80
Ausschüttung an Stadt Würselen	700.354,68	700.354,68	700.354,68

Leistungskennzahlen	2011	2012	2013
<b>Stromversorgung</b>			
Netzlänge km	1.068	1.080	1.087
Hausanschlüsse Anzahl	24.190	24.441	24.669
Abgabe Mio. KWh	333,7	326,7	320,0
Brennstellen in Würselen Anzahl	4.530	4.550	4.575
<b>Gasversorgung</b>			
Netzlänge km	127	128	129
Hausanschlüsse Anzahl	5.678	5.713	5.798
Abgabe Mio. KWh	217,9	233,2	235,8
<b>Wasserversorgung</b>			
Netzlänge km	1.269	1.276	1.276
Hausanschlüsse Anzahl	68.772	69.154	69.909
Abgabe Mio. m <sup>3</sup>	14,6	14,5	14,4

### Verbindung zum Städt. Haushalt

Der sich aus dem Jahresüberschuss ergebende Gewinn fließt der Stadt Würselen in Höhe ihres Anteils am Stammkapital von 11,891 % (abzögl. Kapitalertragsteuer / Solidaritätszuschlag / anteiliger Erstattung durch die

Finanzbehörde) jeweils im nächsten Jahr zu. Daneben erhält die Stadt Würselen Konzessionsabgaben für die Strom- und Wassernetze in Würselen.

	<b>2011</b>	<b>2012</b>	<b>2013</b>
Gewinnbeteiligung	700.354,68	700.354,68	700.354,68
Konzessionsabgabe Strom	1.341.474,10	1.338.540,93	1.285.895,06
Konzessionsabgabe Wasser	591.167,16	596.184,16	596.896,00
gesamt:	<b>2.635.006,94</b>	<b>2.637.091,77</b>	<b>2.585.158,74</b>

Zur Finanzierung des Ankaufs der würselener Straßenbeleuchtung hat die Stadt Würselen der ASEAG Energie GmbH am 16.09.2003 eine Bürgschaft gewährt. Der Stand der Bürgschaft jeweils zum 31.12. ist nachstehend wiedergegeben:

<b>2011</b>	<b>2012</b>	<b>2013</b>
<b>2.425.000,00 €</b>	<b>2.425.000,00 €</b>	<b>2.425.000,00 €</b>

**Gemeinnützige Wohnungsbaugesellschaft  
für die Städteregion Aachen GmbH**

Mauerfeldchen 72  
52146 Würselen  
Tel.: 02405 48913-0  
Fax: 02405 48913-10

HR B 230 (Amtsgericht Aachen)

gegründet: 1951  
letzte Änderung Gesellschaftsvertrag: 08.03.2010

**Gegenstand des Unternehmens**

- Zweck der Gesellschaft ist vorrangig eine sichere und sozial verantwortbare Wohnungsversorgung der breiten Schichten der Bevölkerung (gemeinnütziger Zweck).
- Die Gesellschaft errichtet, betreut, bewirtschaftet und verwaltet Bauten in allen Rechts- und Nutzungsformen, darunter Eigenheime und Eigentumswohnungen. Sie kann außerdem alle im Bereich der Wohnungswirtschaft, des Städtebaus, der Infrastruktur anfallenden Aufgaben übernehmen, Grundstücke erwerben, belasten und veräußern sowie Erbbaurechte ausgeben. Sie kann Gemeinschaftsanlagen und Folgeeinrichtungen, Läden und Gewerbebauten, soziale, wirtschaftliche und kulturelle Einrichtungen und Dienstleistungen bereitstellen. Die Gesellschaft ist berechtigt, Zweigniederlassungen zu errichten, andere Unternehmen zu erwerben, zu gründen oder sich an solchen zu beteiligen.
- Die Gesellschaft darf auch sonstige Geschäfte betreiben, sofern diese dem Gesellschaftszweck (mittelbar oder unmittelbar) dienlich sind.
- Die Gesellschaft führt ihre Geschäfte nach Grundsätzen der Wohnungsgemeinnützigkeit im Sinne dieses Gesellschaftsvertrages.
- Die Preisbildung für die Überlassung von Mietwohnungen und die Veräußerung von Wohnungsbauten soll angemessen sein, d.h. eine Kostendeckung einschließlich angemessener Verzinsung des Eigenkapitals sowie die Bildung ausreichender Rücklagen unter Berücksichtigung einer Gesamrentabilität des Unternehmens ermöglichen.

**Organe des Unternehmens**

**Geschäftsführung:** Die Gesellschaft hat je nach der Bestimmung des Aufsichtsrates einen oder mehrere Geschäftsführer.

Die Geschäftsführer werden vom Aufsichtsrat auf die Dauer von 5 Jahren bestellt. Wiederholte Bestellung ist zulässig. Die Bestellung kann vorzeitig nur aus wichtigem Grund von der Gesellschafterversammlung widerrufen werden.

**Aufsichtsrat:** Der Aufsichtsrat besteht aus 12 Mitgliedern. Ihm gehören an:

- a) kraft Amtes der Städteregionsrat der StädteRegion Aachen,
- b) der vom Landrat des Kreises Aachen für wohnungsbaurelevante Angelegenheiten benannte Dezernent,
- c) aufgrund eines Beschlusses des StädteRegionstages der StädteRegion Aachen fünf StädteRegionstagsmitglieder,
- d) vier von der Gesellschafterversammlung zu wählende Mitglieder aus dem Kreis der Wahlbeamten der Gesellschaftergemeinden sowie ein von der Gesellschafterversammlung zu wählendes Mitglied des Vorstandes der Sparkasse Aachen.

**Gesellschafter-  
versammlung:** In der Gesellschafterversammlung gewähren je 50 Euro Geschäftsanteil eine Stimme.

### Besetzung der Organe

**Geschäftsführung:** Dr. Axel Thomas

**Aufsichtsrat:** Till von Hoegen                      Technischer Beigeordneter

**Gesellschafter-  
versammlung:** Till von Hoegen                      Technischer Beigeordneter

### Ziele der Stadt Würselen mit der Beteiligung

Sicherstellung einer sicheren und sozial verantwortbaren Wohnungsversorgung der breiten Schichten der Bevölkerung der Stadt Würselen

### Öffentlicher Zweck nach §§ 107 ff GO NW

Die Gesellschaft verfolgt aufgrund ihres Gesellschaftszwecks einen öffentlichen Zweck. Er besteht in der Versorgung breiter Schichten der Bevölkerung in der StädteRegion Aachen mit attraktivem und gleichzeitig bezahlbarem Wohnraum. Dies ist eine anspruchsvolle Daueraufgabe, bei der technische, ökologische, volks- und betriebswirtschaftliche Aspekte miteinander in Einklang zu bringen sind. Insbesondere zeigt sich die Herausforderung dabei, Bestände wirtschaftlich im Hinblick auf Wohnqualität und technische Ausstattung auf das heutige Niveau zu bringen. Die GWG ist ein wesentliches Element der Wohnungspolitik der StädteRegion Aachen und der kreisangehörigen Kommunen. Die Geschäfte der Gesellschaft haben sich im Rahmen der öffentlichen Zwecksetzung gehalten. Hierzu hat die Gesellschaft im Lagebericht Stellung genommen.

### Rechtliche und wirtschaftliche Verhältnisse

**Rechtsform:** Gesellschaft mit beschränkter Haftung (GmbH)

**Sitz:** 52146 Würselen

**gezeichnetes Kapital:** 1.000.000,00 Euro

#### Gesellschafter

#### direkter Anteil

	- in € -	- in % -
StädteRegion Aachen	781.750,00	78,175
Stadt Alsdorf	17.850,00	1,785
Stadt Eschweiler	43.500,00	4,350
Stadt Herzogenrath	16.450,00	1,645
Stadt Stolberg	49.050,00	4,905
<b>Stadt Würselen</b>	<b>16.450,00</b>	<b>1,645</b>
Gemeinde Simmerath	4.850	0,485
ASEAG AG	6.100,00	0,610
Sparkasse (S-IBG)	15.250,00	1,525
Provinzial	48.750,00	4,875
	1.000.000,00	100 %

	2011	2012	2013
<b>Vollzeit Mitarbeiter</b>	10,00	10	10
<b>Teilzeitbeschäftigte</b>	16,75	17	16
<b>Auszubildende</b>	1	1	1

**Vermögenslage** 2011 2012 2013  
- in € - - in € - - in € -

<b>Aktiva</b>			
Anlagevermögen	27.600.452,14	30.902.094,81	29.462.101,92
Umlaufvermögen	2.417.483,92	2.920.732,45	4.765.732,11
RAP	8.641,64	8.055,98	7.775,81
<b>Bilanzsumme Aktiva</b>	<b>30.026.577,70</b>	<b>33.830.883,24</b>	<b>34.235.609,84</b>
<b>Passiva</b>			
Eigenkapital	9.004.318,46	9.326.574,57	10.525.958,67
Rückstellungen	170.800,00	168.600,00	164.800,00
Verbindlichkeiten	20.851.444,24	24.335.443,77	23.544.851,17
RAP	15,00	264,90	0,00
<b>Bilanzsumme Passiva</b>	<b>30.026.577,70</b>	<b>33.830.883,24</b>	<b>34.235.609,84</b>

**Ertragslage** 2011 2012 2013  
- in € - - in € - - in € -

Umsatzerlöse	4.121.938,53	4.298.620,48	1.788.896,00
Betriebsergebnis (EBIT)	951.502,35	1.891.563,45	703.050,29
Finanzergebnis	-630.796,31	-700.650,65	-1.025.137,58
gewöhnliches Geschäftsergebnis	419.510,36	432.627,32	-329.873,50
außerordentliches Ergebnis	0,00	0,00	0,00
Jahresüberschuss/Jahresfehlbetrag	320.706,04	322.256,11	76.165,11

**Grundbesitz, Haus- und Wohnungsbestand** 2011 2012 2013  
Anzahl/qm/%/€ An- Anzahl/qm/%/€

	2011	2012	2013
	Anzahl/qm/%/€	zahl/qm/%/€	Anzahl/qm/%/€
Wohnungen	787	790	758
Gewerbeeinheiten	20	20	22
Garagen / Stellplätze	408	418	434
Wohn- und Nutzfläche - in qm -	52.811	53.193	51.449
Durchschnittliche Sollmiete - in €/qm/mtl. -	4,71	4,89	5,19
Fluktuationsquote -in %-	12,6	11,9	19,0
Leerstandsquote (länger als 3 Monate) - in %-	0,4	0,5	0,3
Buchwert bebaute Grundstücke je qm - in € -	475	473	539
Durchschnittliche Verschuldung je qm - in € -	362	419	420

**Verbindungen zum Haushalt der Stadt**

An der Gewinnausschüttung bzw. einer Verlustabdeckung der Gesellschaft ist die Stadt Würselen entsprechend ihrem Anteil von 1,645 % am Stammkapital beteiligt (2013 Keine Gewinnausschüttung / Defizitabdeckung).

**regio iT - gesellschaft für kommunikationstechnologie mbH**

Lombardenstraße 24  
52070 Aachen

Tel.: 0241 41359-0  
Fax: 0241 413540 -1698

HR B 552 (Amtsgericht Aachen)

gegründet: 2003  
letzte Änderung Gesellschaftsvertrag: 17.10.2011

Mit Vertrag vom 08.11.2012 hat die Stadt Würselen einen Anteil von 1% von der StädteRegion Aachen erworben.

<b>Gegenstand des Unternehmens</b>
------------------------------------

Gegenstand des Unternehmens ist die automatische Informationsverarbeitung für alle hierfür geeigneten Aufgaben kommunaler Gesellschafter, Ihrer kommunalen Unternehmen und wirtschaftlich selbständigen Organisationseinheiten sowie ihrer juristischen Personen des öffentlichen Rechts. Weiterhin führt die Gesellschaft iT-gestützte Qualifizierung von Mitarbeiterinnen und Mitarbeitern der kommunalen Gesellschafter, sowie deren kommunalen Gesellschaften, sowie von Einwohnern und Einwohnerinnen der kommunalen Gesellschafter für den ersten Arbeitsmarkt durch.

<b>Organe des Unternehmens</b>
--------------------------------

- Geschäftsführung:** Die Gesellschaft hat einen oder mehrere Geschäftsführer. Hat sie mehrere Geschäftsführer, wird die Gesellschaft durch zwei Geschäftsführer oder durch einen Geschäftsführer und einen Prokuristen vertreten.
- Aufsichtsrat:** Gem. Ges.-Vertrag besteht der Aufsichtsrat aus 15 Mitgliedern. Die Aufsichtsratsmitglieder werden von den Gesellschaftern in Anlehnung an die Höhe ihrer Beteiligung am Stammkapital der Gesellschaft entsandt.
- Gesellschaftervertreter:** Die Gesellschafterversammlung besteht aus jeweils einem Vertreter pro Gesellschafter.

<b>Besetzung der Organe</b>
-----------------------------

- Geschäftsführer:** Dieter Rehfeld (Vorsitzender der Geschäftsführung)  
Günter Herrmann  
Dieter Ludwigs
- Vertreter der Stadt in der Gesellschafterversammlung:** Bernd Schaffrath                      Fachbereichsleiter

<b>Ziele der Stadt Würselen mit der Beteiligung</b>
---

Die Sicherstellung der automatischen Informationsverarbeitung in den Verwaltungen der Stadt und der städtischen Unternehmen

<b>Öffentlicher Zweck nach §§ 107 ff GO NW</b>
--

Die Gesellschaft verfolgt aufgrund ihres Gesellschaftszwecks einen öffentlichen Zweck. Aufgabe der regio iT ist die Sicherstellung der automatischen Informationsverarbeitung sowie die Qualifizierung von kommunalen Mitarbeitern und Einwohnern. Die Geschäfte der Gesellschaft haben sich im Rahmen der öffentlichen Zwecksetzung gehalten. Zur öffentlichen Zwecksetzung und zur Zweckerreichung hat die Gesellschaft im Lagebericht Stellung genommen.

<b>Rechtliche und wirtschaftliche Verhältnisse</b>
--

**Rechtsform:** Gesellschaft mit beschränkter Haftung (GmbH)

**Sitz:** 52070 Aachen

**Niederlassung:** 33332 Gütersloh

**gezeichnetes Kapital:** 307.228,00 Euro

Gesellschafter	direkter Anteil	
	- in € -	- in % -
Energieversorgungs- und Verkehrsgesellschaft mbH Aachen	185.178	60,27
Zweckverband INFOKOM Gütersloh	46.084	15,00
StädteRegion Aachen	39.174	12,75
Stadt Aachen	3.000	0,98
Stadt Alsdorf	3.072	1,00
Stadt Baesweiler	3.072	1,00
Stadt Eschweiler	3.072	1,00
Stadt Herzogenrath	3.072	1,00
Stadt Monschau	3.072	1,00
Stadt Roetgen	3.072	1,00
Stadt Simmerath	3.072	1,00
<b>Stadt Würselen</b>	<b>3.072</b>	<b>1,00</b>
Stadt Düren	3.072	1,00
Beteiligungsgesellschaft Kreis Düren	3.072	1,00
Deutschsprachige Gemeinschaft Belgiens (DG)	3.072	1,00
	307.228	100

	2011	2012	2013
Beschäftigte	288	301	302
Beamte	38	39	39
Auszubildende	21	25	22
Mitarbeiter vollzeitverrechnet	178	327	336

**Vermögenslage**

	2011 - in T€ -	2012 - in € -	2013 - in € -
<b>Aktiva</b>			
Anlagevermögen	10.505	10.337.369,08	10.570.684,21
Umlaufvermögen	3.950	3.322.053,93	3.048.916,24
RAP	1.056	797.492,37	861.367,41
<b>Bilanzsumme Aktiva</b>	<b>15.511</b>	<b>14.456.915,38</b>	<b>14.480.967,86</b>
<b>Passiva</b>			
Eigenkapital	1.816	2.660.804,83	3.118.705,85
Rückstellungen	5.109	4.607.677,35	4.794.363,74
Verbindlichkeiten	8.091	7.171.273,56	6.499.914,82
RAP	495	17.159,64	67.983,45
<b>Bilanzsumme Passiva</b>	<b>15.511</b>	<b>14.456.915,38</b>	<b>14.480.967,86</b>



## Ertragslage

Nr.	Position (Angaben in Euro und %)	Jahresabschluss 2011	Jahresabschluss 2012	Jahresabschluss 2013
		T€	€	€
1	Umsatzerlöse	39.826	46.033.226,06	50.566.250,61
2	Bestandsveränderung, aktivierte Eigenleistung	0	0,00	194.817,00
<b>3</b>	<b>Gesamtleistung</b>	<b>39.826</b>	<b>46.033.226,06</b>	<b>50.561.067,61</b>
4	Materialaufwand	12.210	16.627.553,99	18.720.365,49
5	Personalaufwand	17.722	18.349.478,43	19.597.761,33
6	sonstige betriebliche Aufwendungen	4.769	5.436.949,06	6.259.387,18
7	sonstige betriebliche Erträge	674	818.398,99	818.398,99
<b>8</b>	<b>Ergebnis vor Zinsen, Steuern und Abschreibungen (EBITDA)</b>	<b>4.984</b>	<b>5.605.766,60</b>	<b>5.863.578,16</b>
9	Abschreibungen	3.289	3.420.380,24	3.539.104,49
<b>10</b>	<b>Betriebliches Ergebnis (EBIT)</b>	<b>2.510</b>	<b>2.185.386,36</b>	<b>2.324.473,67</b>
<b>11</b>	<b>Finanzergebnis</b>	<b>-179</b>	<b>-219.875,53</b>	<b>-201.062,65</b>
<b>12</b>	<b>Ergebnis der gewöhnlichen Geschäftstätigkeit</b>	<b>2.331</b>	<b>2.797.387,80</b>	<b>3.084.596,54</b>
13	Außerordentliches Ergebnis	0	0,00	0,00
<b>14</b>	<b>Ergebnis vor Steuern (EBT)</b>	<b>2.331</b>	<b>2.797.387,80</b>	<b>3.084.596,54</b>
15	Steuern	815	831.876,97	961.185,52
<b>19</b>	<b>Jahresüberschuss / Jahresfehlbetrag</b>	<b>1.516</b>	<b>1.965.510,83</b>	<b>2.123.411,02</b>
<b>20</b>	<b>Gewinnausschüttung an Stadt Würselen</b>		<b>14.019,35</b>	<b>16.611,19</b>
<b>20</b>	<b>Finanzkennzahlen</b>			
21	Eigenkapitalquote	11,70	18,41	21,54
22	Eigenkapitalrentabilität	83,47	73,87	68,09
23	Gesamtkapitalrentabilität	10,87	15,12	16,05
24	Anlagedeckungsgrad II	17	26	30
25	Personalaufwandsquote	99,98	126,93	135,33
26	Zinsaufwandsquote	2,11	3,07	3,05
27	Umsatzrentabilität	3,80	4,27	4,22

<b>Verbindungen zum Haushalt der Stadt Würselen</b>
---

Der sich aus dem Jahresüberschuss ergebende Gewinn fließt der Stadt Würselen in Höhe ihres Anteils am Stammkapital von 1 % (abzügl. Kapitalertragsteuer und Solidaritätszuschlag) jeweils im nächsten Jahr zu.

**Wärmeversorgung Würselen GmbH (WVW)**

Morlaixplatz 1  
52146 Würselen

Verwaltung:  
Willy-Brandt-Platz 2  
52222 Stolberg  
Tel.: 02402 101-0  
Fax: 02402 101-1515

HR B 7012 (Amtsgericht Aachen)

gegründet: 1997  
letzte Änderung Gesellschaftsvertrag: 12.02.2009

Mit Vertrag vom 12.02.2009 hat die Stadt Würselen 49 % ihrer Anteile an die enwor – energie & wasser vor ort GmbH verkauft.

<b>Gegenstand des Unternehmens</b>
------------------------------------

Gegenstand des Unternehmens ist die Elektrizitäts-, Gas- und Wasserversorgung im Bereich der Region Aachen, insbesondere im Bereich in und um die Stadt Würselen und benachbarte Städte und Gemeinden, sowie die Wärmeversorgung einschließlich der Fernwärmeversorgung, der Einsatz von modernen Energieerzeugungsanlagen wie beispielsweise Blockheizkraftwerken (BHKW) und Fernwärmeversorgungsanlagen, der Einsatz und die Nutzung oder Entwicklung von neuen und modernen Energiearten einschließlich regenerativer Energien oder anderer Formen der Energieversorgung und die Erbringung von energienahen Dienstleistungen auch über den oben genannten geographischen Bereich hinaus, insbesondere im Bereich in und um die Stadt Würselen und benachbarte Städte und Gemeinden, die Errichtung und Betrieb der hierzu erforderlichen Anlagen und Werke, der Ein- und Verkauf von Strom, Gas, Wasser und Fernwärme sowie energienaher Dienstleistungen, die Pachtung und Verpachtung, die Gründung, der Erwerb und die Veräußerung sowie der Betrieb derartiger Unternehmen sowie die Beteiligung an anderen Unternehmen der Strom-, Gas- und Wasser- und Wärmeversorgungswirtschaft (diese Tätigkeit jeweils einzeln und/oder gemeinschaftlich zusammenfassend).

<b>Organe des Unternehmens</b>
--------------------------------

**Geschäftsführung:** Die Gesellschaft hat zwei Geschäftsführer. Je ein Geschäftsführer wird von der Stadt Würselen und der EWV Energie- und Wasser-Versorgung GmbH gestellt. Die Gesellschaft wird von beiden Geschäftsführern gemeinsam oder von einem von ihnen zusammen mit einem Prokuristen vertreten.

**Aufsichtsrat:** Gem. Ges.-Vertrag besteht der Aufsichtsrat aus 9 Mitgliedern. 4 Mitglieder werden von der enwor – energie & wasser vor ort GmbH, 4 Mitglieder von der EWV und 1 Mitglied wird von der Stadt Würselen gestellt.

**Gesellschaftervertreter:** In der Gesellschafterversammlung werden die Gesellschafter durch ihre gesetzlichen Vertreter vertreten. Jeder Gesellschafter kann sich aber auch durch einen rechtsgeschäftlichen Vertreter vertreten lassen.

<b>Besetzung der Organe</b>
-----------------------------

**Geschäftsführer:** Klaus Berghausen  
Stephan Hunze

**Vertreter der Stadt im Aufsichtsrat:** Werner Breuer bis 09.09.2014  
Arno Nelles ab 09.09.2014

Vertreter der Stadt in der  
Gesellschafterversammlung: Arno Nelles

Bürgermeister

**Ziele der Stadt Würselen mit der Beteiligung**

Die Sicherstellung der Versorgung in Würselen mit Strom, Gas, Wasser und Fernwärme

**Öffentlicher Zweck nach §§ 107 ff GO NW**

Die Gesellschaft verfolgt aufgrund ihres Gesellschaftszwecks einen öffentlichen Zweck. Aufgabe der WVV ist die Sicherstellung der Versorgung mit Energie und Wärme im Versorgungsgebiet. Die Geschäfte der Gesellschaft haben sich im Rahmen der öffentlichen Zwecksetzung gehalten. Zur öffentlichen Zwecksetzung und zur Zweckerreichung hat die Gesellschaft im Lagebericht Stellung genommen.

**Rechtliche und wirtschaftliche Verhältnisse**

**Rechtsform:** Gesellschaft mit beschränkter Haftung (GmbH)

**Sitz:** 52146 Würselen

**gezeichnetes Kapital:** 393.150,00 Euro

Gesellschafter	direkter Anteil	
	- in € -	- in % -
enwor – energie & wasser vor ort GmbH	192.650,00	49
EWV Energie- und Wasser-Versorgung GmbH	192.650,00	49
<b>Stadt Würselen</b> (bis 12.02.2009 = 200.500 € = 51 %)	<b>7.850,00</b>	<b>2</b>
	393.150,00	100

**Mitarbeiter:** keine  
Die EWV GmbH hat die Betriebsführung für die Gesellschaft übernommen.

**Vermögenslage**

	2011	2012	2013
	- in € -	- in € -	- in € -

	2011	2012	2013
	- in € -	- in € -	- in € -
<b>Aktiva</b>			
Anlagevermögen	531.766,00	859.365,00	800.208,00
Umlaufvermögen	1.147.790,31	782.118,62	1.007.355,56
RAP	1.866,67	1.579,49	1.005,13
<b>Bilanzsumme Aktiva</b>	<b>1.681.422,98</b>	<b>1.643.063,11</b>	<b>1.808.568,69</b>
<b>Passiva</b>			
Eigenkapital	1.226.623,42	1.255.370,42	1.339.786,27
Zuschüsse	0,00	0,00	0,00
Rückstellungen	13.000,00	10.100,00	38.930,00
Verbindlichkeiten	441.799,56	377.592,69	429.852,42
RAP	0,00	0,00	0,00
<b>Bilanzsumme Passiva</b>	<b>1.681.422,98</b>	<b>1.643.063,11</b>	<b>1.808.568,69</b>

**Ertragslage**

Nr.	Position (Angaben in Euro und %)	Jahresabschluss 2011	Jahresabschluss 2012	Jahresabschluss 2013
		€	€	€
1	Umsatzerlöse	656.755,85	934.650,58	872.900,08
2	Bestandsveränderung, aktivierte Eigenleistung	0,00	0,00	0,00

Nr.	Position (Angaben in Euro und %)	Jahresabschluss 2011	Jahresabschluss 2012	Jahresabschluss 2013
		€	€	€
<b>3</b>	<b>Gesamtleistung</b>	<b>656.755,85</b>	<b>934.650,58</b>	<b>872.900,08</b>
4	Materialaufwand	509.820,81	768.436,13	717.785,50
5	Personalaufwand	5.521,92	5.521,92	5.521,92
6	sonstige betriebliche Aufwendungen	64.158,78	50.924,73	51.704,81
7	sonstige betriebliche Erträge	2.278,98	26.827,73	40,15
<b>8</b>	<b>Ergebnis vor Zinsen, Steuern und Abschreibungen (EBITDA)</b>	<b>76.933,46</b>	<b>121.392,40</b>	<b>85.538,32</b>
9	Abschreibungen	48.862,00	60.601,00	59.145,00
<b>10</b>	<b>Betriebliches Ergebnis (EBIT)</b>	<b>28.071,46</b>	<b>60.791,40</b>	<b>26.393,32</b>
11	Zinsergebnis	675,54	-1.219,49	-1.549,38
12	Beteiligungsergebnis	0,00	0,00	0,00
13	sonstiges Finanzergebnis	0,00	0,00	0,00
<b>14</b>	<b>Finanzergebnis</b>	<b>675,54</b>	<b>-1.219,49</b>	<b>-1.549,38</b>
<b>15</b>	<b>Ergebnis der gewöhnlichen Geschäftstätigkeit</b>	<b>31.346,86</b>	<b>74.775,04</b>	<b>37.233,62</b>
16	Außerordentliches Ergebnis	0,00	0,00	0,00
<b>17</b>	<b>Ergebnis vor Steuern (EBT)</b>	<b>31.346,86</b>	<b>74.775,04</b>	<b>37.233,62</b>
18	Steuern	2.599,86	15.203,13	12.389,68
<b>19</b>	<b>Jahresüberschuss / Jahresfehlbetrag</b>	<b>28.747,00</b>	<b>59.571,91</b>	<b>24.843,94</b>
	<b>Finanzkennzahlen</b>			
20	Eigenkapitalquote	76,40	71,19	74,08
21	Eigenkapitalrentabilität	2,29	4,53	1,85
22	Gesamtkapitalrentabilität	1,71	3,29	1,46
23	Anlagendeckungsgrad II	152,08	157,71	171,06
24	Personalaufwandsquote	0,34	0,30	0,31
25	Personalaufwand je vollzeitverrechnete Stelle	./.	./.	./.
26	Liquidität 2. Grades	205,49	200,60	229,07
27	Zinsaufwandsquote	-0,18	0,25	0,36

<b>Leistungskennzahlen</b> - in Mio. kWh -	<b>2011</b>	<b>2012</b>	<b>2013</b>
Stromabgabe	0,2	0,4	0,4
Zähler (Kunden)	59	59	48
Wärme	5,1	6,0	7,0
Zähler (Kunden)	58	59	57

### Verbindungen zum Haushalt der Stadt Würselen

Die Stadt Würselen war an der Gesellschaft bis 11.2.2009 mit 200.500 Euro und ist anschließend mit 7.850 Euro beteiligt. Der Stand des auf die Stadt Würselen entfallenden Gewinn- / Verlustvortrags ist nachstehend wiedergegeben:

<b>2011</b>	<b>2012</b>	<b>2013</b>
<b>-2.755,59 €</b>	<b>-2.139,09 €</b>	<b>-1.067,27 €</b>

Zur Finanzierung des Anlagevermögens hat die Stadt Würselen Bürgschaften gewährt. Der Stand der Bürgschaften jeweils zum 31.12. ist nachstehend wiedergegeben:

	<b>2011</b>	<b>2012</b>	<b>2013</b>
<b>brutto</b>	<b>90.000,00 €</b>	<b>90.000,00 €</b>	<b>90.000,00 €</b>

**Wirtschaftsförderungsgesellschaft StädteRegion Aachen mbH**

Josef-von Fraunhofer-Straße 3a  
52477 Alsdorf  
Tel.: 02404 59901-0  
Fax: 02405 59901-20

HR B 627 (Amtsgericht Aachen)

gegründet: 1969  
letzte Änderung Gesellschaftsvertrag: 27.01.2010

**Gegenstand des Unternehmens**

- ) Gegenstand der Gesellschaft ist es, die wirtschaftliche Entwicklung in der StädteRegion Aachen in struktureller Hinsicht unter Beachtung ökologischer Erfordernisse voranzutreiben und zu begleiten. Ziel ist es, neue Arbeitsplätze zu schaffen; bestehende Arbeitsplätze zu sichern sowie für die Ansiedlung von Gewerbetreibenden im Gebiet der Gesellschaft zu werben.
- ) Zur Erreichung dieses Zwecks erbringt die Gesellschaft Informations- und Beratungsleistungen für Unternehmen, sonstige wirtschaftliche Zielgruppen wie auch für Gebietskörperschaften und sonstige Institutionen und Personen. Die Leistungen für Unternehmen umfassen insbesondere den Nachweis von Grundstücksflächen zum Zwecke der Ansiedlung sowie die Beratung über öffentliche Finanzierungshilfen.
- ) Die Gesellschaft kann auch selber Grundstücke und grundstücksgleiche Rechte erwerben, bebauen und veräußern, Grundstücke sanieren sowie Gebäude errichten und im Public-Leasing-Verfahren finanzieren.
- ) Die Gesellschaft ist berechtigt, Entwicklungsprojekte im Kreis Aachen zu planen, zu realisieren und zu verwalten.
- ) Die Gesellschaft darf alle sonstigen Maßnahmen vornehmen, die ihrem Unternehmenszweck förderlich sind, insbesondere
  - mit anderen Einrichtungen im In- und Ausland, die gleiche oder ähnliche Ziele verfolgen, kooperieren,
  - sich an Gesellschaften, die gleiche oder ähnliche Zwecke verfolgen, zu beteiligen, solche zu gründen oder zu erwerben,
  - Zweigniederlassungen errichten.
- ) Die Gesellschaft ist verpflichtet, ihre Geschäfte zum Wohle aller beteiligten Städte und Gemeinden zu betreiben.

**Organe des Unternehmens**

**Geschäftsführung:** Die Gesellschaft hat einen oder mehrere Geschäftsführer. Sie werden von der Gesellschafterversammlung bestellt oder abberufen.

**Aufsichtsrat:** Der Aufsichtsrat besteht einschließlich des Vorsitzenden aus 16 Mitgliedern. Je ein Mitglied wird von den Städten Alsdorf, Baesweiler, Eschweiler, Herzogenrath, Monschau, Stolberg, Würselen und den Gemeinden Roetgen und Simmerath entsandt sowie der Sparkasse Aachen. Das entsandte Mitglied kann nur der jeweilige Hauptverwaltungsbeamte der jeweiligen Stadt bzw. Gemeinde bzw. ein Mitglied des Vorstandes der Sparkasse Aachen sein. Vorsitzender ist der jeweilige hauptamtliche StädteRegionsrat der StädteRegion Aachen. Der stellvertretende Vorsitzende wird von den Aufsichtsratsmitgliedern der Städte und Gemeinden sowie der Sparkasse Aachen aus deren Mitte gewählt. Weitere geborene Mitglieder sind der jeweilige Kämmerer der StädteRegion Aachen und vier vom StädteRegionstag zu entsendende StädteRegionstagsmitglieder.

**Gesellschafter-  
vertreter:**

Der Vertreter der Stadt Würselen in der Gesellschafterversammlung wird vom Rat der Stadt bestellt.

**Besetzung der Organe**

**Geschäftsführung:** Dr. Axel Thomas

**Aufsichtsrat:** Arno Nelles Bürgermeister

**Gesellschafter-  
versammlung:** Arno Nelles Bürgermeister

**Ziele der Stadt Würselen mit der Beteiligung**

Ziel ist es, neue Arbeitsplätze zu schaffen; bestehende Arbeitsplätze zu sichern sowie für die Ansiedlung von Gewerbetreibenden im Gebiet der Gesellschaft zu werben.

**Öffentlicher Zweck nach §§ 107 ff GO NW**

Die Gesellschaft verfolgt aufgrund ihres Gesellschaftszwecks einen öffentlichen Zweck. Aufgaben der Wirtschaftsförderung zählen zu den nichtwirtschaftlichen Betätigungen der Gemeinde, die in § 107 Abs. 3 GO NRW aufgeführt ist. Die Geschäfte der Gesellschaft haben sich im Rahmen der öffentlichen Zwecksetzung gehalten. Zur öffentlichen Zwecksetzung und zur Zweckerreichung hat die Gesellschaft im Lagebericht Stellung genommen.

**Rechtliche und wirtschaftliche Verhältnisse**

**Rechtsform:** Gesellschaft mit beschränkter Haftung (GmbH)

**Sitz:** 52146 Würselen

**gezeichnetes Kapital:** 2.303.500,00 Euro

**Gesellschafter** **direkte Anteile**  
- in € - - in % -

StädteRegion Aachen	1.183.100,00	51,361
Stadt Alsdorf	151.800,00	6,590
Stadt Eschweiler	189.400,00	8,222
Stadt Herzogenrath	109.700,00	4,762
Stadt Stolberg	213.400,00	9,264
<b>Stadt Würselen</b>	<b>128.500,00</b>	<b>5,578</b>
Stadt Baesweiler	5.200,00	0,226
Stadt Monschau	5.200,00	0,226
Gemeinde Roetgen	5.200,00	0,226
Gemeinde Simmerath	5.200,00	0,226
Sparkasse Aachen	306.800,00	13,319
	2.303.500,00	100,000

	2011	2012	2013
Mitarbeiter (vollzeitverrechnet)	17	14	15

<b>Rechtliche und wirtschaftliche Verhältnisse</b>
--

<b>Vermögenslage</b>	<b>2011</b> - in € -	<b>2012</b> - in € -	<b>2013</b> - in € -
----------------------	-------------------------	-------------------------	-------------------------

<b>Aktiva</b>			
Anlagevermögen	6.981.326,74	6.748.223,41	5.449.768,07
Umlaufvermögen	25.648.419,04	23.173.047,51	21.247.228,94
RAP	225,00	10.677,46	9.472,22
Aktive latente Steuern	16.510,57	30.077,53	38.130,74
<b>Bilanzsumme Aktiva</b>	<b>32.646.481,35</b>	<b>29.962.025,91</b>	<b>26.744.599,97</b>
<b>Passiva</b>			
Eigenkapital	2.087.845,78	2.317.895,68	2.394.060,79
Rückstellungen	355.169,96	372.874,75	463.711,65
Verbindlichkeiten	30.200.490,61	27.268.756,48	23.772.616,40
RAP	2.975,00	2.499,00	114.211,13
<b>Bilanzsumme Passiva</b>	<b>32.646.481,35</b>	<b>29.962.025,91</b>	<b>26.744.599,97</b>

<b>Ertragslage</b>	<b>2011</b> - in € -	<b>2012</b> - in € -	<b>2013</b> - in € -
--------------------	-------------------------	-------------------------	-------------------------

Umsatzerlöse	2.369.532,02	2.126.617,01	1.788.896,00
Betriebsergebnis (EBIT)	227.541,71	239.269,60	68.378,90
Finanzergebnis	-1.408.170,18	-1.180.250,87	-1.025.137,58
Gewöhnliches Geschäftsergebnis	-233.609,29	-159.219,40	-329.873,50
außerordentliches Ergebnis	461.151,00	398.489,00	398.252,40
Jahresüberschuss/Jahresfehlbetrag	184.115,25	230.049,90	76.165,11

<b>Verbindungen zum Haushalt der Stadt</b>
--

Für die Finanzierung der WFG bringt die Stadt Würselen aus dem städtischen Haushalt Mittel für die WFG-Sockelförderung auf. Dies waren:

2011	2012	2013
<b>28.232,25</b>	<b>24.490,05</b>	<b>24.671,40</b>

Zur Finanzierung des Anlagevermögens hat die Stadt Würselen Bürgschaften gewährt. Der Stand der Bürgschaften jeweils zum 31.12. ist nachstehend wiedergegeben:

2011	2012	2013
<b>5.027.913,98 €</b>	<b>5.027.913,98 €</b>	<b>5.027.913,98 €</b>





# **Eigenbetriebsähnliche Einrichtung der Stadt Würselen**



## Kommunale Dienstleistungsbetriebe Würselen (KDW)

In den Pützbenden 1-3  
52146 Würselen  
Tel.: 02405 413310  
Fax: 02405 4133149  
www.kdw-wuerselen.de

gegründet: 01.01.1999  
letzte Änderung Betriebssatzung: 20.12.2010

### Gegenstand des Unternehmens

Die Kommunalen Dienstleistungsbetriebe Würselen sind eine eigenbetriebsähnliche Einrichtung der Stadt Würselen gem. § 107 Abs. 2 Satz 1 Gemeindeordnung NRW.

Ihre Betriebszweige haben folgenden Betriebszweck:

1. Abfallwirtschaft  
sind alle mit der Umsetzung der Würseler Abfallwirtschaftssatzung notwendigen Maßnahmen wie das Sammeln, Erfassen und Befördern sowie das Verwerten von Abfällen und damit verbundene Aufgaben und alle den Betriebszweck fördernden Geschäfte.
2. Straßenreinigung  
sind die Reinigung der Straßen gemäß der jeweils gültigen Straßenreinigungssatzung und sonstigen Reinigungen im Stadtgebiet und alle den Betriebszweck fördernden Geschäfte.
3. Bestattungswesen  
sind die Vorbereitung und Durchführung der Beisetzungen, die Verwaltung der Friedhöfe und die Unterhaltung der Friedhofsanlagen, incl. Ehrenfriedhöfe und jüdischen Friedhöfe und alle den Betriebszweck fördernden Geschäfte.
4. Städtische Dienste  
sind die Unterhaltung einer Werkstatt und eines Fuhrparks, die Anlage und Pflege der Grün- und Freiflächen einschließlich Freisportanlagen, die Unterhaltung der städtischen Kanäle und Straßen – sofern es sich um kleinere Ausbesserungen oder Entschärfungen von Gefahrenstellen handelt – sowie andere Dienste (z.B. Schilderdienst), die ausschließlich der Deckung des Eigenbedarfs der Stadt Würselen dienen und alle diesen Betriebszweck fördernden Geschäfte.
5. Forst  
sind die Bewirtschaftung des gemeindlichen Waldbesitzes, die Erstellung von notwendigen Betriebsplänen, das Aufstellen von Wirtschaftsplänen, die Gestellung von forstlichem Fachpersonal entsprechend den gesetzlichen Vorgaben und alle den Betriebszweck fördernden Geschäfte.

### Organe des Unternehmens

**Betriebsleitung:** Die Kommunalen Dienstleistungsbetriebe Würselen werden von der Betriebsleitung selbständig geleitet, soweit nicht durch die Gemeindeordnung, Eigenbetriebsverordnung oder die Betriebssatzung etwas anderes bestimmt ist. Die Betriebsleitung ist für die wirtschaftliche Führung der Kommunalen Dienstleistungsbetriebe Würselen verantwortlich.

**Ausschuss für Technik, Gebäude- und Flächenmanagement** Nach der Betriebssatzung besteht der Ausschuss für Technik, Gebäude- und Flächenmanagement aus 16 Mitgliedern. Die Zahl der sachkundigen Bürger darf die der Ratsmitglieder im Ausschuss für Technik, Gebäude- und Flächenmanagement nicht erreichen.

<b>Besetzung der Organe</b>
-----------------------------

**Betriebsleiter:** Franz-Josef Mahr

**Vertreter der Stadt im Technik- und Bauausschuss**

Winfried Hahn	Stadtverordneter
Karl-Heinz Pütz	Stadtverordneter
Heinz Viehoff	Stadtverordneter
Frank Zimmer	Stadtverordneter
Guido Benend	Stadtverordneter
Alexander Eck	Stadtverordneter
Marc Knisch	Stadtverordneter
Dirk Nehr	Stadtverordneter
Axel Steffes	Stadtverordneter
Erwin Janas	Stadtverordneter
Bernd Parschmann	Stadtverordneter
Joseph Bongard	sachkundiger Bürger
Helmut Froesch	sachkundiger Bürger
Hans Göbbels	sachkundiger Bürger
Heinz Meyer	sachkundiger Bürger
Volker Schreiber	sachkundiger Bürger
Dieter Schöner	sachkundiger Bürger

<b>Rechtliche und wirtschaftliche Verhältnisse</b>
--

**Rechtsform:** Eigenbetriebsähnliche Einrichtung der Stadt Würselen

**Sitz:** 52146 Würselen

**Stammkapital:** 966.582,99 Euro

Mitarbeiter: (zum 30.06.)	2011	2012	2013
Beamte	3	3	3
Beschäftigte (ehem. Angestellte)	9	8	9
Beschäftigte (ehem. Arbeiter)	64	65	60
besetzte vollzeitverrechnete Stellen	72,9	72,9	72,9

<b>Vermögenslage</b>	<b>2011</b>	<b>2012</b>	<b>2013</b>
	- in € -	- in € -	- in € -

<b>Aktiva</b>			
Anlagevermögen			
Umlaufvermögen			
RAP			
<b>Bilanzsumme Aktiva</b>			
<b>Passiva</b>			
Eigenkapital			
Rückstellungen			
Verbindlichkeiten			
RAP			
<b>Bilanzsumme Passiva</b>			

Die Jahresabschlüsse für 2011, 2012 und 2013 befindet sich in der Aufstellung. Sie konnten bisher wegen der Verzögerung der Jahresabschlüsse 2005 - 2007 nicht vorgelegt werden.

## Ertragslage

Nr.	Position (Angaben in Euro und %)	Jahresabschluss 2011	Jahresabschluss 2012	Jahresabschluss 2013
		€	€	€
1	Umsatzerlöse			
2	Bestandsveränderung, aktivierte Eigenleistung			
<b>3</b>	<b>Gesamtleistung</b>			
4	Materialaufwand			
5	Personalaufwand			
6	sonstige betriebliche Aufwendungen			
7	sonstige betriebliche Erträge			
<b>8</b>	<b>Ergebnis vor Zinsen, Steuern und Abschreibungen (EBITDA)</b>			
9	Abschreibungen			
<b>10</b>	<b>Betriebliches Ergebnis (EBIT)</b>			
11	Zinsergebnis			
12	Beteiligungsergebnis			
13	sonstiges Finanzergebnis			
<b>14</b>	<b>Finanzergebnis</b>			
<b>15</b>	<b>Ergebnis der gewöhnlichen Geschäftstätigkeit</b>			
16	Außerordentliches Ergebnis			
<b>17</b>	<b>Ergebnis vor Steuern (EBT)</b>			
18	Steuern			
<b>19</b>	<b>Jahresüberschuss</b>			
20	Gewinnvortrag aus Vorjahr			
21	Einstellung in zweckgebundene Rücklage			
22	Einstellung in allgemeine Rücklage			
23	Ausschüttung an Stadt Würselen			
<b>24</b>	<b>Bilanzgewinn</b>			
	<b>Finanzkennzahlen</b>			
25	Eigenkapitalquote			
26	Eigenkapitalrentabilität			
27	Gesamtkapitalrentabilität			
28	Anlagendeckungsgrad II			
29	Personalaufwandsquote			
30	Personalaufwand je vollzeitverrechnete Stelle			
31	Liquidität 2. Grades			
32	Zinsaufwandsquote			

Jahresabschlüsse für 2011 bis 2013 wurden bisher nicht vorgelegt (siehe oben).

Die Frist zur Erstellung der Jahresabschlüsse gem. § 26 EigVO und § 14 der Betriebssatzung (spätestens innerhalb von 6 Monaten) konnte durch die KDW auch für 2011, 2012 und 2013 nicht eingehalten werden.

<b>Verbindungen zum Haushalt der Stadt Würselen</b>
---

Die KDW erhalten seitens der Stadt bis 2007 eine Gesamtkostenerstattung. Ab 2008 sollen Abrechnungen seitens der KDW erfolgen.

2011	2012	2013
3.126.600,00 €	3.139.300,00 €	2.935.700,00 €

Zur Finanzierung des Anlagevermögens und für Beschaffungen der KDW hat die Stadt Würselen Kredite gewährt. Der Stand der Kredite jeweils zum 31.12. ist nachstehend wiedergegeben:

<b>2011</b>	<b>2012</b>	<b>2013</b>
<b>3.595.105,62 €</b>	<b>3.684.607,70 €</b>	<b>3.856.044,70 €</b>

# Anlagen





# Anlage 1

Darstellung der Betriebe gewerblicher Art sowie der Beteiligungsunternehmen



**Anlage 2****Auflistung Beteiligungsverhältnisse und Beteiligungsbeträge**

Nr.	Gesellschaft	Beteiligungs-	Beteiligungs-	Kaufpreis
		verhältnis	betrag	
<b>Unmittelbare Beteiligungsunternehmen - mit Mehrheitsbeteiligung -</b>				
1	Euregio Freizeitbad Würselen Verwaltung- GmbH	100%	26.000,00 €	26.000,00 €
	Williy-Brandt-Ring 100			
	52146 Würselen			
2	Euregio Freizeitbad Würselen GmbH & Co. KG	100%	2.250.000,00 €	1.222.303,83 €
	Eilly-Brandt-Ring 100			
	52146 Würselen			
3	Kommunale Entsorgung und Dienstleistung Würselen Verwaltungs- GmbH	100%	26.000,00 €	26.000,00 €
	Morlaixplatz 1			
	52146 Würselen			
4	Kommunale Entsorgung und Dienstleistung Würselen GmbH & Co. KG	100%	52.000,00 €	52.000,00 €
	Morlaixplatz 1			
	52146 Würselen			
5	Stadtentwicklung Würselen Verwaltungs- GmbH	100%	26.000,00 €	26.000,00 €
	Klosterstr: 33			
	52146 Würselen			
6	Stadtentwicklung Würselen GmbH & Co. KG	100%	52.000,00 €	52.000,00 €
	Klosterstr: 33			
	52146 Würselen			
<b>Beteiligungsbetrag gesamt:</b>			<b>2.432.000,00 €</b>	<b>1.404.303,83 €</b>
<b>Unmittelbare Beteiligungsunternehmen - ohne Mehrheitsbeteiligung -</b>				
7	enwor	11,891%	2.497.900,00 €	3.706.082,93 €
	- Energie und Wasser vor Ort GmbH			
	Kaiserstr: 86, 52134 Herzogenrath			
8	EWV - Energie- und Wasserversorgung GmbH	1,974%	358.350,00 €	540.325,93 €
	Willy-Brand-Platz 2			
	52222 Stolberg			
9	Gemeinnützige Wohnungsbaugesellschaft für die StädteRegion Aachen mbH	1,645%	16.450,00 €	16.450,00 €
	Mauerfeldchen 72			
	52146 Würselen			
10	Wirtschaftsförderungsgesellschaft StädteRegion Aachen mbH	5,578%	128.500,00 €	128.500,00 €
	Mauerfeldchen 72			
	52146 Würselen			
11	Wärmeversorgung Würselen GmbH	2%	7.850,00 €	7.850,00 €
	Morlaixplatz 1, 52146 Würselen			
	Verwaltung: Willi Brandt-Platz 2 52222 Stolberg			
12	regio iT gesellschaft für informationstechnologie mbH	1%	3.072,00 €	93.384,39 €
	Lombardenstraße 24			
	52070 Aachen			
<b>Beteiligungsbetrag gesamt:</b>			<b>3.012.122,00 €</b>	<b>4.492.593,25 €</b>
<b>Beteiligungsbetrag alle Beteiligungen gesamt:</b>			<b>5.444.122,00 €</b>	<b>5.896.897,08 €</b>

**Anlage 3****Finanzielle Auswirkungen für den städtischen Haushalt 2010 – 2013**

Gesellschaft	+ Ausschüttungen an Stadt Würselen - Verlustübernahme, Entgelt, Zuschuss			
	2010 €	2011 €	2012 €	2013 €
<b>Unmittelbare Beteiligungsunternehmen - mit Mehrheitsbeteiligung -</b>				
Euregio Freizeitbad Würselen Verwaltung- GmbH				
Euregio Freizeitbad Würselen GmbH & Co. KG	22.470,00 -796.866,77 -410.311,73	33.004,00 -757.994,82 -410.311,73	23.949,00 -907.545,46 -410.311,73	29.136,00 -1.135.951,85 -410.311,73
Kommunale Entsorgung und Dienstleistung Würselen Verwaltungs- GmbH				
Kommunale Entsorgung und Dienstleistung Würselen GmbH & Co. KG				
Stadtentwicklung Würselen Verwaltungs- GmbH				
Stadtentwicklung Würselen GmbH & Co. KG	66.175,00 38.256,72 -433.196,12	90.737,00 39.097,37 -441.098,31	66.281,00 36.830,72 -491.125,52	71.519,00 37.595,55 -475.513,39
<b>Unmittelbare Beteiligungsunternehmen - ohne Mehrheitsbeteiligung -</b>				
enwor - Energie und Wasser vor Ort GmbH	744.126,85	700.354,68	700.354,68	700.354,68
EWV - Energie- und Wasser- versorgung GmbH	224.927,56	160.633,00	199.132,41	175.803,39
Gemeinnützige Wohnungsba- gesellschaft für den Kreis Aachen mbH				
regio iT			14.019,35	17.873,81
Wärmeversorgung Würselen GmbH				
Wirtschaftsförderungsgesellschaft Kreis Aachen mbH	-28.304,25	-28.350,00	-24.490,05	-24.490,05
<b>Konzessionsabgaben</b>				
Strom	1.428.856,28	1.341.475,00	1.338.540,93	1.285.895,06
Wasser	596.746,13	591.168,00	596.184,86	596.896,40
Erdgas	107.398,15	90.568,59	114.432,39	126.133,62
<b>Steuern aus Betrieb gewerblicher Art (BgA Bäder)</b>				
Kapitalertragssteuer aus BgA Bäder	-8.375,51	0,00	-20.118,88	-10.270,04
Steuergutschrift aus BgA Bäder	319.737,45	347.411,38	308.435,33	322.227,13
<b>Auswirkungen auf den städtischen Haushalt</b>	<b>1.871.639,76</b>	<b>1.756.694,16</b>	<b>1.544.569,03</b>	<b>1.306.897,58</b>
<b>Eigenbetriebsähnliche Einrichtung</b>				
Kommunale Dienstleistungsbetriebe Würselen	-3.122.800,00	-3.126.600,00	-3.139.300,00	-2.935.700,00

**Anlage 4****Betriebswirtschaftliche Kennzahlen 2013**

Beteiligungen der Stadt Würselen	Kennzahlen zu Ertrag und Rentabilität			
	Personalauf- wandsquote	Eigenkapital- rentabilität	Gesamtkapi- talrentabilität	Umsatz- rentabilität
Euregio Freizeitbad Würselen Verwaltungs- GmbH	./.	7,70%	5,71%	./.
Euregio Freizeitbad Würselen GmbH & Co. KG	19,51%	./.	-10,86%	-42,18%
Kommunale Entsorgung und Dienst- leistung Würselen Verwaltungs- GmbH	./.	-4,76%	-4,33%	./.
Kommunale Entsorgung und Dienstl- eistung Würselen GmbH & Co. KG	0,82%	-3,87%	-2,50%	./.
Stadtentwicklung Würselen Verwaltungs- GmbH	./.	5,84%	1,73%	./.
Stadtentwicklung Würselen GmbH & Co. KG	2,02%	20,33%	6,05%	30,98%
Energie- und Wasser- Versorgung GmbH	8,69%	30,28%	7,73%	3,82%
enwor -energie & wasser vor ort GmbH	13,28%	19,02%	7,24%	6,02%
Gemeinnützige Wohnungsbaugesellschaft für die StädteRegion Aachen GmbH	2,38%	12,86%	5,53%	28,20%
regio iT gesellschaft für informationstechnologie mbH	135,33%	68,09%	16,05%	4,22%
Wärmeversorgung Würselen GmbH	0,31%	1,85%	1,46%	2,85%
Wirtschaftsförderungsgesellschaft StädteRegion Aachen GmbH	1,63%	3,29%	3,68%	4,26%
./. = kein Personalaufwand, kein Eigenkapital, kein Umsatz				

**Anlage 5****Übersicht über die Vertreter der Stadt Würselen in den Organen beteiligter Unternehmen (Stand November 2014)**

Nr	Gesellschaft	Organe	Vertreter der Stadt Würselen		Erläuterungen
			Vertreter	Stellvertreter / innen	
1	Euregio Freizeitbad Würselen Verwaltungs- GmbH	Gesellschafterversammlung	BM Nelles	Vertr. im Amt d. BM	keine Vorgaben für die Benennung von Vertretern lt. Gesellschaftsvertrag
2	Euregio Freizeitbad Würselen GmbH & Co. KG	Gesellschafterversammlung	BM Nelles	Vertr. im Amt d. BM	Lt. Ges.-Vertrag wird die Stadt durch den gesetzlichen Vertreter vertreten
		Aufsichtsrat	BM Nelles Stv. A. Dumke Stv. W. Hahn Stv. J. Kurmann Stv. K.-H. Pütz Herr B. Tirtey Stv. M. Kern Stv. S. Schmitz Stv. D. Nehr Herr H. Geusen Herr W. Wetzstein Stv. M. Carduck	Stellv. BM Frau H. Wendel Herr W. Kern Herr D. Schewior Herr J. Agadzi Stv. G. Benend Stv. H.-J. Bülles Stv. S. Köhne Stv. M. Knisch Herr H. Beckers Stv. Parschmann Stv. E. Janas	Lt. Ges.-Vertrag besteht der Aufsichtsrat aus mindestens 9 Mitgliedern. Bürgermeister/in ist geborener Vorsitzender. Stellv. Aufsichtsratsvorsitzender = stellv. BM
5	Stadtentwicklung Würselen Verwaltungs- GmbH	Gesellschafterversammlung	BM Nelles	Vertr. im Amt d. BM	Lt. Ges.-Vertrag wird die Stadt durch den gesetzlichen Vertreter vertreten.
6	Stadtentwicklung Würselen GmbH & Co. KG	Gesellschafterversammlung	BM Nelles	Vertr. im Amt d. BM	Lt. Ges.-Vertrag wird die Stadt durch den gesetzlichen Vertreter vertreten.
		Aufsichtsrat	BM Nelles Stv. Ch. Küppers Herr St. Mix Stv. A. Sieben Stv. H. Viehoff Stv. K.-J. Schmitz Stv. G. Benend Stv. S. Schmitz Stv. M. Wirtz Herr H. Geusen  Stv. Dr. R. Knauf Stv. H. Carduck	Vertr. im Amt d. BM Stv. Dr. Pasderski Stv. F. Huppertz Herr K. Kern Herr H. Meyer Stv. D. Nehr Stv. A. Steffes Stv. M. Knisch Stv. S. Köhne Stv. R. Niederhäuser Herr M. Jochmann Stv. M. Carduck	Lt. Ges.-Vertrag besteht der Aufsichtsrat aus mindestens 9 Mitgliedern. Geborenes Mitglied und Vorsitzender ist der/die jeweilige Bürgermeister / Bürgermeisterin der Stadt Würselen. Nach der Geschäftsordnung für den Aufsichtsrat besteht der Aufsichtsrat aus mindestens 9 Mitgliedern. Der Aufsichtsrat wählt ein Mitglied zum stellv. Vorsitzenden.
7	enwor - energie & Wasser vor ort GmbH	Gesellschafterversammlung	BM Nelles	Vertr. im Amt d. BM	gem. § 14 Abs. 2 Ges.-vertrag = 1 Vertreter je Gesellschafter

Nr	Gesellschaft	Organe	Vertreter der Stadt Würselen		Erläuterungen
			Vertreter	Stellvertreter / innen	
	Die Gesellschaften ASEAG Energie GmbH und Wasserwerk des Kreises Aachen GmbH wurden zum 10.01.2004 zu en- wor verschmolzen.	Aufsichtsrat	BM Nelles Stv. Chr. Küppers	keine Stellvertreter	gem. § 11 (2) Ziff. 2.3 Ges.-Vertrag wird die Stadt im Aufsichtsrat durch den Bürgermeister und ein weiteres vom Stadtrat zu wählendes Mitglied vertreten.
8	EWV - Energie- und Wasser-Versorgung GmbH	Gesellschafterversammlung	BM Nelles	Vertr. im Amt d. BM	Die Stadt kann bis zu 2 Vertreter ohne Vorgaben für die Gesellschafterversammlung benennen. Die Stimmabgabe erfolgt jedoch gebündelt. Deswegen reichen 1 Vertreter und 1 Stellvertreter aus. keine Vorgaben für die Benennung von Vertretern
		Beirat	EB Birmanns TB von Hoegen	keine Stellvertreter	
9	Gemeinnützige Wohnungsbau-gesellschaft für die StädteRegion Aachen mbH	Gesellschafterversammlung	TB von Hoegen	BM oder EB	1 Vertreter der Stadt keine Vorgaben für die Benennung von Vertretern
		Aufsichtsrat	TB von Hoegen	keine Stellvertreter	Lt. Ges.-Vertrag wird die Stadt durch den Bürgermeister oder einen Beigeordneten vertreten, sofern von der Ges.-Vers. gewählt. (4 von 6 Gemeinden stellen einen Vertreter.).
10	regio iT gesellschaft für informations-technologie mbH	Gesellschafterversammlung	FBL Schaffrath	StAR Strüver	1 Vertreter der Stadt keine Vorgaben für die Benennung von Vertretern
11	Wärmeversorgung Würselen GmbH	Gesellschafterversammlung	BM A. Nelles	Vertr. im Amt des BM	Lt. Ges.-Vertr. werden die Gesellschafter durch ihre gesetzlichen Vertreter bzw. einen rechtsgeschäftlichen Vertreter vertreten.
		Aufsichtsrat	BM A. Nelles	keine Stellvertreter	1 der 9 Mitglieder stellt die Stadt Würselen. Der jeweilige Bürgermeister der Stadt Würselen ist Mitglied des Aufsichtsrates als dessen Vorsitzender, soweit nicht der Rat der Stadt Würselen einen anderen Vertreter der Stadt bestellt und in den Aufsichtsrat entsendet.
12	Wirtschaftsförderungsgesellschaft StädteRegion Aachen mbH	Gesellschafterversammlung	BM Nelles	Vertr. im Amt des BM	gem. § 7 Ges.-vertrag = 1 Vertreter je Gesellschafter
		Aufsichtsrat	BM Nelles	Vertr. im Amt des BM	Gem. § 9 Ges.-vertrag ist der Bürgermeister zu benennen.
13	Aachener Kreuz Merzbrück Verwaltungs-GmbH	Gesellschafterversammlung	GF Zitzen	Prokurist Wangerin	1 Vertreter und 1 Stellvertreter der Stadt Die SEW entsendet die Vertreter in die Gremien. Die entsprechenden Beschlüsse sind in der SEW zu fassen.

Nr	Gesellschaft	Organe	Vertreter der Stadt Würselen		Erläuterungen
			Vertreter	Stellvertreter / innen	
14	Aachener Kreuz Merzbrück GmbH & Co. KG	Gesellschafterversammlung	GF Zitzen	Prokurist Wangerin	1 Vertreter und 1 Stellvertreter der Stadt Die SEW entsendet die Vertreter in die Gremien. Die entsprechenden Beschlüsse sind in der SEW zu fassen.
		Aufsichtsrat	BM Nelles	stellv. Aufsichtsratsvorsitzender SEW	
15	Flugplatz Aachen Merzbrück GmbH (FAM)	Gesellschafterversammlung	BM Nelles	stellv. Aufsichtsratsvorsitzender SEW	1 Vertreter und 1 Stellvertreter der Stadt in der Gesellschafterversammlung Nach § 113 Abs. 2 GO NRW muss beim Aufsichtsrat und beim Lärmschutzbeirat, wo jeweils 2 Vertreter und Stellvertreter zu benennen sind, der Bürgermeister oder ein von ihm vorgeschlagener Bediensteter der Stadt dazuzählen. Dies gilt für mittelbare Beteiligungen entsprechend, sofern nicht ähnlich wirksame Vorkehrungen zur Sicherung hinreichender gemeindlicher Einfluss- und Steuerungsmöglichkeiten getroffen werden. 2 Vertreter und 2 Stellvertreter der Stadt im Aufsichtsrat  Die SEW entsendet die Vertreter in die Gremien. Die entsprechenden Beschlüsse sind in der SEW zu fassen.
		Aufsichtsrat	BM Nelles GF Zitzen	stellv. Aufsichtsratsvorsitzender SEW Prokurist Wangerin	
		Lärmschutzbeirat	BM Nelles TB von Hoegen	Vert. im Amt des BM Stv. A. Steffes	
16	Freizeitzentrum Blaustein-See GmbH	Gesellschafterversammlung	BM Nelles	stellv. Aufsichtsratsvorsitzender SEW Stv. K.-J. Schmitz	1 Vertreter und 1 Stellvertreter der Stadt Die SEW entsendet die Vertreter in die Gremien. Die entsprechenden Beschlüsse sind in der SEW zu fassen.
		Aufsichtsrat (zur Zeit ohne)			
17	Bauland Würselen Verwaltungs- GmbH	Gesellschafterversammlung	GF Zitzen	Prokurist Wangerin	1 Vertreter und 1 Stellvertreter der Stadt Die SEW entsendet die Vertreter in die Gremien. Die entsprechenden Beschlüsse sind in der SEW zu fassen.
18	Bauland Würselen GmbH & Co. KG	Gesellschafterversammlung	GF Zitzen	Prokurist Wangerin	1 Vertreter und 1 Stellvertreter der Stadt Die SEW entsendet die Vertreter in die Gremien. Die entsprechenden Beschlüsse sind in der SEW zu fassen.
19	GREEN - Gesellschaft für regionale und erneuerbare Energie mbH	Gesellschafterversammlung	BM Nelles	stellv. Aufsichtsratsvorsitzender SEW Stv. K.-J. Schmitz	1 Vertreter und 1 Stellvertreter der Stadt Die SEW entsendet die Vertreter in die Gremien. Die entsprechenden Beschlüsse sind in der SEW zu fassen.

## Anlage 6

### Erläuterungen zu den Organen und Vertretern der Stadt Würselen

#### Bürgermeister und seine Vertreter in den Gremien

Der Bürgermeister ist ein eigenständiges Organ der Stadt und führt die Beschlüsse des Rates aus. Er vertritt gemäß § 63 Abs. 1 GO NRW die Stadt nach außen. Sofern weitere Vertreter in Beiräten, Ausschüssen, Gesellschafterversammlungen, Aufsichtsräten oder entsprechenden Organen von juristischen Personen, an denen die Stadt beteiligt ist, zu benennen sind, muss gemäß § 113 Abs. 2 GO NRW der Bürgermeister oder ein von ihm vorgeschlagener Bediensteter der Stadt dazuzählen. Durch Beschlussfassung des Rates wird er als Vertreter der Stadt für die vorstehenden Gremien benannt. Im Verhinderungsfall wird er durch einen Beigeordneten vertreten. Bei der Leitung der Sitzung des Rates und in repräsentativen Angelegenheiten wird der Bürgermeister durch einen der stellv. Bürgermeister vertreten.

#### Gesellschafterversammlung

Die Gesamtheit der Gesellschafter (Gesellschafterversammlung) ist nach § 48 GmbH Gesetz das oberste Willensbildungsorgan der Gesellschaft. Originäre Aufgabe der Gesellschafterversammlung – und damit der Stadt Würselen – ist die Durchsetzung des Gesellschafterwillens. Die Besetzung, Aufgaben und Rechte der Gesellschafterversammlung ergeben sich aus den gesetzlichen Vorschriften und weiteren konkretisierenden Regelungen des Gesellschaftsvertrages. Die Mitglieder der Gesellschafterversammlung haben die Interessen der Stadt zu verfolgen. Sie sind bei ihrem Stimmverhalten gemäß § 113 Abs. 1 GO NRW an die Weisungen des Rates und seiner Ausschüsse gebunden. Ebenso haben sie gemäß § 113 Abs. 5 GO NW den Rat über alle Angelegenheiten von besonderer Bedeutung frühzeitig zu unterrichten. Insoweit fungieren die Vertreter der Stadt Würselen im Rahmen der Gesellschafterversammlung als "verlängerter Arm des Stadtrates".

Die Vertreter der Stadt in der Gesellschafterversammlung sind echte Vertreter der Stadt im Rechtssinne. Dies können Ratsmitglieder, der Bürgermeister oder auch Dritte sein. Lediglich für den Fall, dass die Kommune mehrere Vertreter entsendet, muss nach § 113 Abs. 2 S. 2 GO NRW der Bürgermeister selbst oder ein von ihm vorgeschlagener Bediensteter der Gemeinde zu den Vertretern gehören. Nach § 113 Abs. 2 GO NRW Mehrheitswahl bei einem Vertreter gem. § 50 Abs. 1 GO NRW; bei zwei Vertretern = 1. Vertreter durch Mehrheitswahl, 2. Vertreter = Bürgermeister oder durch Bürgermeister vorgeschlagener Bediensteter; bei drei und mehr Vertretern = 1. Vertreter = Bürgermeister, für 2. bis letzten Vertreter Verhältniswahl gemäß § 50 Abs. 3 GO NRW nach Hare/Niemeyer.

Jeder Gesellschafter ist nach § 47 Abs. 1 und 2 GmbH Gesetz in der Gesellschafterversammlung gleich zu behandeln. Jede 50 € Geschäftsanteil gewähren 1 Stimme, soweit im Gesellschaftsvertrag nichts anderes geregelt ist. Nach dem Prinzip des § 18 Abs. 1 GmbH Gesetz kann das **Stimmrecht eines Gesellschafters nur einheitlich ausgeübt** werden.

Dies gilt insbesondere, wenn ein Gesellschafter in der Gesellschafterversammlung von mehreren Personen vertreten wird. Um bei unterschiedlicher Meinung der Gesellschaftsvertreter eines Gesellschafters eine einheitliche Stimmabgabe zu gewährleisten, wird empfohlen vor der Gesellschafterversammlung eine Probeabstimmung vorzunehmen oder vor der Stimmabgabe in einer Unterbrechung der Gesellschafterversammlung über die einheitliche Stimmabgabe abzustimmen und sich bei der Stimmabgabe an die Mehrheitsentscheidung der Vorabstimmung zu halten. Eine uneinheitliche Stimmabgabe der Gesellschaftsvertreter eines Gesellschafters führt zur Ungültigkeit der Stimmabgabe des Gesellschafters.

Bei Stimmgleichheit in der internen Vorabstimmung wird vorgeschlagen, dass der Stimme des Bürgermeisters bzw. seines Vertreters in der Gesellschafterversammlung das Gewicht von 1,01 anstelle von 1 der anderen Stimmen zukommt, damit der Gesellschafter Stadt entscheidungsfähig wird.

In Gesellschaften, bei denen die Stadt Würselen 100 % der Geschäftsanteile hält, sind die Stimmen der Gesellschaftsvertreter ungültig, die gegen die Vorschrift der einheitlichen Stimmabgabe verstoßen. So sind z.B. bei 5 Ja-Stimmen und 4 Nein-Stimmen die 4 Nein-Stimmen ungültig.

Mit der Wahl der organschaftlichen Gesellschaftsvertreter der Stadt durch den Rat ist eine generelle Abstimmungsvollmacht verbunden. Eine Vollmachtsurkunde muss deshalb nicht jedes Mal in den Gesellschafterversammlungen vorgelegt werden. Es reicht aus, wenn die Stadt den Gesellschaften eine schriftliche Mitteilung über die Wahl der Gesellschaftsvertreter einreicht.

Eine Vollmacht nach GmbH Gesetz, die der Gesellschaft nur dann vorgelegt (auch nachträglich lt. Reichsgericht 1934, Juristische Wochenschrift Seite 977) werden muss, wenn die Gesellschaft dies verlangt, ist bei organschaftlichen Vertretern ebenfalls nicht erforderlich. Soweit eine Vollmacht durch Gesellschaften trotzdem gefordert wird, bezieht sich diese künftig darauf, dass den Gesellschaften mitgeteilt wird, dass der/die Inhaber/in der Vollmacht berechtigt ist/sind, die Stadt Würselen in der Gesellschafterversammlung zu vertreten und das Stimmrecht auszuüben.



Die mit der Wahl als Gesellschaftsvertreter durch den Rat gegebene generelle Abstimmungsvollmacht umfasst grundsätzlich eine umfassende Kompetenz über das Abstimmungsverhalten in der Gesellschafterversammlung. Ausnahmen hiervon bilden:

1. Nach § 41 Abs. 1 k), l) und m) GO NRW beschließt ausschließlich der Rat über die Errichtung, erstmalige Beteiligung, Übernahme, Erhöhung einer Beteiligung, teilweise und vollständige Veräußerung sowie Aufhebung oder Auflösung von Gesellschaften.
2. Nach § 113 Abs. 5 GO NRW haben die Vertreter der Gemeinde den Rat über alle Angelegenheiten von besonderer Bedeutung frühzeitig zu unterrichten. Damit soll dem Rat noch eine Willensbildung und eine diesbezügliche Einflussnahme durch Weisung für das Abstimmungsverhalten vor der Gesellschafterversammlung möglich werden.

In seiner Sitzung am 23.03.2010 hat der Rat der Stadt beschlossen, künftig den Vertretern der Stadt für alle Gesellschafterversammlungen vorab Weisungen zum Abstimmungsverhalten zu erteilen.

## Aufsichtsrat

Der Aufsichtsrat berät und überwacht gemäß § 111 Abs. 1 AktG i.V.m. § 52 GmbHG die Geschäftsführung der Gesellschaft im Hinblick auf Rechtmäßigkeit, Zweckmäßigkeit und Wirtschaftlichkeit. Er ist obligatorisch in einer GmbH mit mehr als 500 Arbeitnehmern. Darunter kann er fakultativ durch entsprechende Gestaltung des Gesellschaftsvertrags gebildet werden. Besetzung, Aufgaben und Rechte des Aufsichtsrats ergeben sich aus den gesetzlichen Vorschriften und weiteren konkretisierenden Regelungen des Gesellschaftsvertrages. Der Aufsichtsrat gibt sich auf Basis des Gesellschaftsvertrags eine Geschäftsordnung.

Die Mitglieder des Aufsichtsrates sind lediglich Repräsentanten der Kommune. Nach § 113 Abs. 2 GO NRW. Nach § 113 Abs. 2 GO NRW Mehrheitswahl bei einem Vertreter; bei zwei Vertretern = 1. Vertreter durch Mehrheitswahl, 2. Vertreter = Bürgermeister oder durch Bürgermeister vorgeschlagener Bediensteter; bei drei und mehr Vertretern = 1. Vertreter = Bürgermeister, für 2. bis letzten Vertreter Verhältniswahl gemäß § 50 Abs. 4 in Verbindung mit Abs. 3 GO NRW seit der Kommunalwahl 2009 nach Hare/Niemeyer.

Die Aufsichtsratsmitglieder sind gemäß § 111 Abs. 5 AktG i.V.m. § 52 GmbHG höchstpersönlich und eigenverantwortlich tätig und dem Wohl der Gesellschaft verpflichtet. Prinzipiell weisungsfrei sind Aufsichtsratsmitglieder bei ihrer Überwachungstätigkeit in Bezug auf die Geschäftsführung (Bundesgerichtshof, BGHZ 36, 296, 306 f.). Eine Weisung des Rates bezüglich ihrer Überwachungstätigkeit brauchen sie nicht zu befolgen. Grund für ihre Weisungsfreiheit ist, dass sie für ihre Entscheidungen persönlich haften. Es ist gerichtlich noch nicht abschließend geklärt, ob bei einer GmbH mit einem fakultativen Aufsichtsrat Weisungsrechte der Gesellschaftergemeinde bei Verankerung im Gesellschaftsvertrag (§ 108 Abs. 4 Nr. 2) wirksam und zulässig sind.

In der Praxis wird diese Thematik zumindest dadurch entschärft, dass die gesellschaftsrechtliche Wirksamkeit von Beschlüssen von Verstößen gegen das Weisungsrecht nicht tangiert wird. Kommen die Vertreter den Weisungen des Rates bei ihren Entscheidungen nicht nach, kann der Rat sie nach § 113 Abs. 1 S. 3 GO NRW jederzeit abberufen. Im übrigen bekommt ein Vertreter der Gemeinde für den Fall, dass er unter Befolgung einer Weisung des Rates schadensersatzpflichtig wird, den Schaden von der Gemeinde gem. § 113 Abs. 6 S. 2 GO NRW grundsätzlich ersetzt.

Nach § 395 Aktiengesetz besteht für Aufsichtsratsmitglieder keine generelle Verschwiegenheitspflicht. Sie sind jedoch über erhaltene vertrauliche Berichte und vertrauliche Beratungen zur Verschwiegenheit verpflichtet. Eine Berichterstattung über ihre Tätigkeit als Aufsichtsratsmitglied kann in nichtöffentlicher Sitzung erfolgen.

Sie sind bei ihrem Stimmverhalten gemäß § 113 Abs. 1 GO NW an die Weisungen des Rates und seiner Ausschüsse gebunden, sofern durch Gesetz nichts anderes bestimmt ist. Auch sie haben gemäß § 113 Abs. 5 GO NW den Rat über alle Angelegenheiten von besonderer Bedeutung frühzeitig zu unterrichten.

## Geschäftsführung

Die Geschäftsführung vertritt die Gesellschaft gerichtlich und außergerichtlich. Geschäftsführer kann nur eine natürliche, unbeschränkt geschäftsfähige Person sein. Sie hat die Geschäfte der Gesellschaft nach Maßgabe der Gesetze, des Gesellschaftsvertrags und sonstiger Vorgaben der Gesellschafter zu führen. Sie ist im Innenverhältnis gem. § 37 GmbHG an Weisungen der Gesellschafterversammlung gebunden. Als wesentliche Handlungsrichtlinien können Beschlüsse der Gesellschaftsgremien, Zielvereinbarungen und Wirtschafts- und Finanzpläne dienen.

Besitzt die Kommune eine Beteiligung an einem Unternehmen in der Rechtsform der GmbH, ist sie gem. § 108 Abs. 4 S. 1 GO NRW verpflichtet, schon bei der Ausgestaltung des Gesellschaftsvertrages darauf hinzuwirken, dass die Gesellschafterversammlung über die Bestellung und Abberufung der Geschäftsführer beschließt. Dadurch soll sichergestellt werden, dass die Kommune bei einer Mehrheitsbeteiligung in der Gesellschafterversammlung alleine die Geschäftsführung bestellen und abberufen kann.

**Anlage 7****Übersicht über die Mitgliedschaften in Verbänden und Vereinen sowie sonstigen  
(Stand: November 2014)**

Nr	Verband / Verein / sonstige	Organisationszweck	Beteiligung €	Organe	Vertreter der Stadt Würselen		Erläuterungen
					Vertreter /innen	Stellvertreter/innen	
<b>Verbände</b>							
1	Städte- und Gemeindebund NRW  Kaiserswerther Str. 199-201 40474 Düsseldorf			Mitgliederversammlung			Die Vertreter der Stadt sollen jeweils nach Eingang der Einladung durch Ratsbeschluss benannt werden.
				Arbeitsgemeinschaften	BM A. Nelles		Der Bürgermeister ist lt. Satzung geborenes Mitglied. Die teilnehmenden Stadtverordneten werden jeweils durch Einzelbeschluss benannt.
2	Wasserverband Eifel/Rur  Postfach 10 21 61 52321 Düren			Verbandsversammlung	BM A. Nelles Stv. A. Eck Stv. Zimmer Stv. R. Niederhäuser	keine Stellvertreter	besonderes Wahlverfahren des Wasserverbandes
3	Zweckverband Aachener Verkehrsverbund (AVV)  ASEAG Neuköllner Str. 1 52068 Aachen			AVV Beirat im Kreis Aachen	TB von Hoenen	keine Stellvertreter	1 Vertreter der Stadt Der Rat ist in seiner Entscheidung frei.
4	Zweckverband Regio-Entsorgung  In den Pützbenken 1-3 52146 Würselen		6.250 €	Verbandsversammlung	BM Nelles	Vertr. im Amt des BM	Gem. § 7 der Zweckverbandsatzung entsendet die Stadt den BM, Stellvertreter = Vertreter im Amt des BM
				Ausschuss für Strukturfragen	TB von Hoenen Betriebsleiter F. J. Mahr	keine Stellvertreter	Gem. § 11 Abs. 3 der Zweckverbandsatzung können Mitglieder der Ausschüsse insbesondere Vertreter der Fachverwaltungen der Verbandsmitglieder sein.
				Regionaler Abfallwirtschaftsbeirat	BM Nelles Stv. H. Viehoff Stv. F. Zimmer Stv. D. Nehr  Stv. A. Steffes	Vertr. im Amt des BM Stv. Dr. E. Paderski Stv. B. Parschmann Stv. G. Benend Herr Th. Möhlenbrock	Gem. § 11 Abs. 4 der Zweckverbandsatzung in Verbindung mit § 3 Abs. 4 der Geschäftsordnung = BM und 4 weitere Vertreter

Nr	Verband / Verein / sonstige	Organisationszweck	Beteiligung €	Organe	Vertreter der Stadt Würselen		Erläuterungen
					Vertreter /innen	Stellvertreter/innen	
5	RegioEntsorgung AöR In den Pützben- den 1-3 52146 Würselen			Verwal- tungsrat	BM Nelles	keine Stell- vertreter	1 Vertreter der Stadt, der von der Verbandsversamm- lung des Zweck- verbandes gewählt wird.
6	Zweckverband Volkshochschule Nordkreis Aachen  Martinstr. 5 52477 Alsdorf			Ver- bands- ver- samm- lung	EB W. Bir- manns Stv. D. Harst Stv. A. Dum- ke Stv. S. Köhne  Stv. M. Kern	BM Nelles  Stv. Dreßen Stv. D. Jah- wer Stv: M. Ha- vers Stv. M. Knisch	Gem. § 6 der Zweckverbands- satzung entsendet die Stadt 5 Vertre- ter
				Fach- aus- schuss	EB W. Bir- manns Stv: D. Harst  Stv. S. Köhne	BM Nelles  Stv. A. Dum- ke Stv. M. Kern	Gem. § 10 der Zweckverbands- satzung benennt die Stadt 3 Vertreter, die von der Ver- bandsversammlung gewählt werden.
<b>Vereine</b>							
7	Deutsch- Französische Ge- sellschaft e.V.			Mitglie- derver- samm- lung	BM Nelles	Vertr. im Amt des BM	Gem. Ratsbe- schluss wird die Stadt in der Mit- gliederversamm- lung durch den Bür- germeister ver- treten.
				Vor- stand	Stv. D. Jah- wer Stv. S. Köhne	keine Stell- vertreter	2 Vertreter der Stadt werden vom Rat be- nannt.
8	Deutsch - Italieni- sche Freund- schaftsgesell- schaft Würselen - Campagnatico e.V.			Mitglie- derver- samm- lung	BM Nelles	Vertr. im Amt des BM	Gem. Ratsbe- schluss wird die Stadt in der Mit- gliederversamm- lung durch den Bür- germeister vertre- ten.
				Vor- stand	Stv. U. Dre- ßen Stv. S. Köhne	keine Stell- vertreter	2 Vertreter und evtl. 1 beratender Vertre- ter der Stadt werden vom Rat benannt.
9	Freundschafts- gesellschaft Bür- kina Faso/Réo e.V.			Mitglie- derver- samm- lung	BM Nelles	Vertr. im Amt des BM	Gem. Ratsbe- schluss wird die Stadt in der Mit- gliederversamm- lung durch den Bür- germeister ver- treten.
				Vor- stand	keine Vertre- ter	keine Stell- vertreter	Die Satzung sieht die Entsendung ein- es Vertreters der Stadt nicht vor.
10	Freundschafts- gesellschaft Wür- selen - Hildburghausen e.V.			Mitglie- derver- samm- lung	BM Nelles	Vertr. im Amt des BM	Gem. Ratsbe- schluss wird die Stadt in der Mit- gliederversamm- lung durch den Bür- germeister vertre- ten.

Nr	Verband / Verein / sonstige	Organisationszweck	Beteiligung €	Organe	Vertreter der Stadt Würselen		Erläuterungen
					Vertreter /innen	Stellvertreter/innen	
				Vorstand	Herr P. D. Bock Stv. G. Ben-end	keine Stellvertreter	Die 2 Vertreter der Stadt werden vom Rat benannt.
11	Freundschaftsgesellschaft Würselen – Ruichang e.V.			Mitgliederversammlung	BM Nelles	Vertr. im Amt des BM	Gem. Ratsbeschluss wird die Stadt in der Mitgliederversammlung durch den Bürgermeister vertreten.
				Vorstand	Stv. F. Zimmer Stv. A. Stefes	keine Stellvertreter	Die 2 Vertreter der Stadt werden vom Rat benannt.
12	VABW - Verein für allgemeine und berufliche Weiterbildung e.V.  Alfred- Brehm-Str. 29 52477 Alsdorf			Mitgliederversammlung	EB W. Birmanns	Vertr. im Amt	1 Vertreter der Stadt Der Rat ist in seiner Entscheidung frei.
				Vorstand	EB W. Birmanns Stv. E.-M. Voigt-Küppers Herr B. Tirtey	keine Stellvertreter	3 Vorstandsmitglieder werden auf Vorschlag der Stadt von der Mitgliederversammlung gewählt.
<b>Sonstige</b>							
13	ÖPNV ASEAG Neuköllner Str. 1 52068 Aachen			Verkehrsbeirat ASEAG	TB von Hoenen	keine Stellvertreter	1 Vertreter der Stadt Der Rat ist in seiner Entscheidung frei.
14	Sparkasse Aachen Friederich-Willhelm-Platz 1-4 52062 Aachen			Spar-kassen-Beirat	Stv. M. Wirtz	keine Stellvertreter	1 Vertreter der Stadt Würselen wird auf Vorschlag des Rates durch den Städtereionstag gewählt
15	Kulturstiftung Würselen  Morlaixplatz 1 52146 Würselen	Förderung von Kunst, Kultur und kultureller Bildung und Erziehung		Vorstand	Herr A. Großmann Herr F. Steinbusch EB W. Birmanns Herr H. Krauthausen Herr T. Laarz Herr W. Mohr	keine Stellvertreter	Gem. Satzung ist der für Kultur zuständige Beigeordnete geschäftsführendes Vorstandsmitglied
				Stiftungsrat	BM A. Nelles Stv. U. Dreßen Stv. S. Köhne Stv. R. Niederhäuser Frau I. von Morandell Herr F. Lubbe	keine Stellvertreter	Der Bürgermeister ist geborenes Mitglied. 5 Mitglieder werden vom Rat für 4 Jahre gewählt
				Kuratorium	C. Beckers D. Eichelmann K. Groten H. Hansen P. Hölscher-Griffith H. J. Küppers	keine Stellvertreter	Wahl der 12 – 18 Mitglieder durch den Rat auf Vorschlag des Vorstandes, des Stiftungsrates und des Kuratoriums

Nr	Verband / Verein / sonstige	Organisationszweck	Beteiligung €	Organe	Vertreter der Stadt Würselen		Erläuterungen
					Vertreter /innen	Stellvertreter/innen	
					H. G. Leuchter H. Matthäus N. Maubach G. Meyer S. Mix-Rudig Dr. E. Schulz Prof. Dr. H. W. Staudte F. Steinbusch Dr. T. Wagner B. Wiesemann		
16	Stiftung Bergbaumuseum Grube Anna  Herzogenrather Str. 101 52477 Alsdorf	Förderung und Pflege der regionalen Bergbau und Industriegeschichte	Zustifter mit 18.406,51 €, eingezahlt in 2000 und 2001	Kuratorium  Versammlung der Stifter	BM Nelles  Stv. Huppertz	Vertr. im Amt des BM  Stv. H.-J. Bülles	Gem. Satzung vom 14.07.2004 ist der Bürgermeister Mitglied des Kuratoriums. Bezüglich des Vertreters der Stadt in der Versammlung der Stifter ist der Rat in seiner Entscheidung frei.
17	VR-Bank Würselen eG			Mitgliederversammlung	keine Vertreter	keine Stellvertreter	Die Stadt Würselen hält 10 Geschäftsanteile von je 50 €. Insgesamt sind für 10,2 Mill. € Geschäftsanteile vergeben.

**Anlage 8****Berechnungsgrundlage für Finanzkennzahlen**

Kennzahlen		allgemeine Zielvorgaben
<b>Eigenkapitalquote</b>	= $\text{Eigenkapital} \times 100 / \text{Bilanzsumme}$	
<b>Eigenkapitalrentabilität</b>	= $\text{Jahresergebnis nach Steuern} \times 100 / \text{Eigenkapital}$	20% - 25%
<b>Gesamtkapitalrentabilität</b>	= $(\text{Jahresergebnis nach Steuern} + \text{Fremdkapitalzinsen}) \times 100 / \text{Bilanzsumme}$	10% - 12%
<b>Anlagedeckungsgrad II</b>	= $(\text{Eigenkapital} + \text{langfristiges Fremdkapital}) \times 100 / (\text{Anlagevermögen} + \text{ständig gebundenes Umlaufvermögen})$	1
<b>Personalaufwandsquote</b>	= $\text{Personalaufwand} \times 100 / \text{Bilanzsumme}$	
<b>Personalaufwand je vollzeitverrechneter Stelle</b>	= $\text{Personalaufwand} / \text{vollzeitverrechnete Stellenzahl}$	
<b>Liquidität 2. Grades</b>	= $(\text{Flüssige Mittel} + \text{Kurzfristige Forderungen}) \times 100 / (\text{Kurzfristige Verbindlichkeiten} + \text{Kurzfristige Rückstellungen})$	100% - 120%
<b>Zinsaufwandsquote</b>	= $\text{Zinsaufwand} \times 100 / \text{Gesamtbetrag Fremdkapital (= alle Verbindlichkeiten)}$	
<b>Umsatzrentabilität</b>	= $\text{Gewinn} / \text{Umsatz} \times 100$	> 5 %

**Anlage 9****Abkürzungsverzeichnis**

> / =	größer als bzw. gleich
<	geringer als
a.D.	außer Dienst
Abs.	Absatz
AG	Aktiengesellschaft
AGIT	Aachener Gesellschaft für Innovations- Technologietransfer mbH
AZUBI	Auszubildende
BGBI.	Bundesgesetzblatt
BHKW	Blockheizkraftwerk
bzw.	beziehungsweise
cbm	Kubikmeter
EBIT	Ergebnis vor Steuern zuzüglich Zinsaufwand – ohne Zinsanteil der Zuführung zu Pensionsrückstellungen- (Earnings before Interest and Taxes) –
EBITDA	Ergebnis vor Steuern zuzüglich Zinsaufwand –ohne Zinsanteil der Zuführung zu Pensionsrückstellungen- und Abschreibungen – incl. auf Finanzanlagen – (Earnings before Interest, Taxes, Depreciation and Amortization)
EBT	Ergebnis vor Steuern (Earnings before Interest)
EK	Eigenkapital
enwor	enwor – energie und wasser vor ort GmbH
e.V.	eingetragener Verein
EWV	Energie- und Wasser-Versorgung GmbH
€	Euro
FAM	Flughafen Aachen-Merzbrück GmbH
FGA e.V.	Fluggemeinschaft Aachen e.V.
GmbH	Gesellschaft mit beschränkter Haftung
GO	Gemeindeordnung
GWG	Gemeinnützige Wohnungsbaugesellschaft für die StädteRegion Aachen
HGB	Handelsgesetzbuch
IHK	Industrie- und Handelskammer zu Aachen
KDW	Kommunale Dienstleistungsbetriebe Würselen
KED	Kommunale Entsorgung und Dienstleistung Würselen GmbH & CO.KG
KG	Kommanditgesellschaft
kWh	Kilowattstunden
Mio.	Million
NRW	Nordrhein-Westfalen
qm	Quadratmeter
RAP	Rechnungsabgrenzungsposten
SEW	Stadtentwicklung Würselen GmbH & Co. KG
stellv.	stellvertretender
T€	Tausend Euro
to	Tonne
WFG	Wirtschaftsförderungsgesellschaft StädteRegion Aachen mbH
WWV	Wärmeversorgung Würselen GmbH
ZAR	Zukunftsinitiative im Aachener Raum e.V.